

EMAKUMEAK INDUSTRIARA ERAKARTZEN

Programa de orientación profesional para alumnas de
ESO/DBH de la comarca de Debabarrena

MEMORIA FINAL



Cofinanciado por el FONDO SOCIAL EUROPEO -OBJETIVO 3

INDICE

1. PRESENTACIÓN	3
2. JUSTIFICACIÓN	5
3. OBJETIVOS	20
4. CENTROS DE E.S.O. QUE HAN PARTICIPADO	22
5. ACCIONES REALIZADAS	25
5.1. REUNIONES CON LOS CENTROS	25
5.2. SESIONES DE ORIENTACIÓN	26
5.3. JORNADAS DE PUERTAS ABIERTAS	29
5.4. CONCURSO DE REDACCIÓN	32
5.5. INTERVENCIÓN CON LOS PADRES Y LAS MADRES	34
6. COMUNICACIÓN DEL PROGRAMA	35
6.1. NOTAS DE PRENSA	35
6.2. FOLLETOS DIRIGIDOS A MADRES / PADRES	35
7. EVALUACIÓN DE LOS RESULTADOS	36
8. RESULTADOS GENERALES	43
9. PROPUESTA DE MEJORA	46
ANEXO	48

1. PRESENTACIÓN

El Proyecto "Emakumeak Industriara Erakartzen" se ha llevado a cabo durante los meses de Febrero, Marzo y Abril de 2003, 2004 y 2005 impulsado por DEBEGESA (Sociedad para el Desarrollo Económico del Bajo Deba) y cofinanciado por el Fondo Social Europeo a través del Programa Operativo del Objetivo-3 para el País Vasco.

La idea fue sugerida por la Escuela de Armería de Eibar, que veía con preocupación la ausencia de alumnado femenino en sus aulas. DEBEGESA asumió el compromiso de llevarlo adelante para toda la comarca de Debabarrena.

La participación de los centros ha variado de entre 12 y 9 centros de la E.S.O. (Educación Secundaria Obligatoria) de los 13 existentes en la comarca del Bajo Deba. En total y a lo largo de estos tres años han participado 706 alumnas de 3º de E.S.O. (aproximadamente 14 y 15 años). La participación de cada centro ha sido diferente dependiendo del calendario, la disponibilidad y el interés al respecto.

Nuestro objetivo ha sido lograr que las **alumnas *valoren* como opción profesional de futuro las especialidades formativas de tipo técnico o tecnológico con proyección industrial.**

La finalidad última que ha movido a DEBEGESA a emprender este proyecto ha sido atraer a las mujeres al mundo de la industria ante la constatación de la baja presencia de estas en la industria productiva, siendo este el sector más dinámico y con mayor oferta y calidad de empleo en nuestra comarca.

Se ha intentado involucrar a diferentes agentes (padres/madres, personal orientador, profesorado, empresas y centros de formación) en este proyecto, puesto que la elección del alumnado está muy influenciada por diferentes factores como son: la información, orientación y los modelos (la familia, el entorno, amigos y amigas, medios de comunicación y la imagen "gris" que tenemos de la tecnología, entre otros).

Para abordar todos estos factores, se han desarrollado durante estos 3 años actuaciones que se pueden recoger en 3 bloques: Sesiones de orientación, visitas a empresas y a centros formativos y concurso de redacción.

2. JUSTIFICACIÓN

En los años 70 se introdujo el uso del concepto de género, para enfatizar que las desigualdades entre mujeres y hombres son socialmente construidas y no biológicas.

Distinguen claramente la diferencia sexual (determinada por el sexo cromosómico, gonadal, hormonal, anatómico y fisiológico de las personas) de las interpretaciones que cada sociedad hace de ella, lo cual permite una mejor comprensión de la realidad social y persigue un objetivo político: demostrar que las características humanas consideradas femeninas o masculinas, son adquiridas por mujeres y por hombres mediante un complejo proceso individual y social, en lugar de derivarse naturalmente de su sexo biológico.

El proceso de construcción de los roles de género se daría en un complejo proceso que consta de cuatro operaciones articuladas:

1. Se asocia naturalmente el hecho de ser hombre o mujer con algunas actividades, potencialidades, limitaciones y aptitudes
2. Se clasifican, también naturalmente, algunas actividades o expresiones como masculinas o como femeninas.
3. Se valoran de manera diferente las actividades identificadas como masculinas o como femeninas.
4. Se valora de forma distinta la misma actividad, dependiendo de si es realizada por un hombre o una mujer.

La diferenciación por género de las actividades, responsabilidades y expectativas no ocurre al margen de otras divisiones que estructuran las relaciones entre mujeres y hombres.

Una creciente separación entre el ámbito privado (familiar y doméstico) y el ámbito público ha dado lugar a una **primera división genérica del trabajo**, que asigna a las mujeres las actividades relacionados con el cuidado de la familia y a los hombres el desempeño en las esferas públicas. De aquí se deriva una especialización de las mujeres en los roles reproductores (con madres y responsables del bienestar familiar) y de hombres en los roles productores (trabajadores remunerados, proveedores del sustento económico al hogar).

Una **segunda división genérica del trabajo** se produce en el campo del empleo. Cuando las mujeres se insertan en el mercado laboral, constatan que opera en él una segregación sexual que les reserva mayormente ocupaciones y tareas relacionadas con la habilidades, actitudes y cualidades supuestas al género femenino, generalmente una extensión de los roles reproductores desempeñados por ellas en el hogar; actividades relacionadas con la educación, el cuidado, la estética.

La asunción social de que el trabajo remunerado es una actividad subsidiaria para las mujeres (pues el estereotipo femenino establece que las actividades maternas y domésticas son su rol principal), convierte a la fuerza de trabajo de las mujeres en una fuerza de trabajo secundaria y justifica las diferencias salariales que existen entre hombres y mujeres.

SITUACIÓN DEL MERCADO DE TRABAJO

El empleo femenino, en el País Vasco, se concentra en el sector servicios, destacando la fuerte presencia de las mujeres en algunas actividades y ocupaciones mientras que apenas tienen peso en otras.

Así, las mujeres representan cerca del 80% de la población ocupada en las cinco ramas de actividad en las que es mayor el peso del empleo femenino, (confección; sanitarias, servicios, sociales, servicios personales, hogares), mientras que apenas suponen el 3% de

la población ocupada en las ramas de actividad en las que tradicionalmente no han estado presentes (construcción y diversas actividades extractivas).

Además hay que destacar la escasa presencia femenina en puesto: directivos, en los que las mujeres representan menos de un 12%.

En cuanto a las modalidades de contratación, se, observa una mayor precariedad del empleo femenino: la contratación a tiempo parcial, tiene un componente de género, ya que el 75% de dichos contratos corresponden a mujeres.

Por lo que respecta a los salarios, cabe recordar que el salario medio de las mujeres es el 70% del correspondiente a los varones que desempeñan actividades equivalentes.

El Censo del Mercado de Trabajo del 2001 ¹ recoge un aumento de la ocupación notablemente superior entre las mujeres, aunque sigue apuntando que el perfil del paro en la CAE es de predominio femenino y de personas entre 20 y 44 años, entre otros datos.

Las tasas de paro en el País Vasco recogidas por el Eustat² al inicio del proyecto demuestran claramente una menor participación de la mujer en el mercado de trabajo:

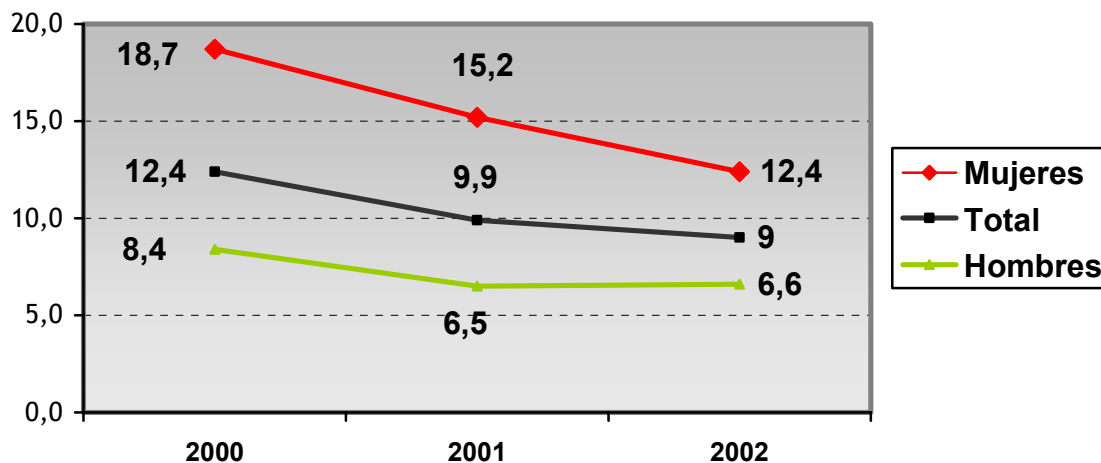
	2000 (4º trimestre)	2001 (4º trimestre)	2002 (4º trimestre)
Mujeres	18.7	15.2	12.4
Población total	12.4	9.9	9.0
Hombres	8.4	6.5	6.6

* FUENTE: EUSTAT. Tasas de Paro.

¹ DEPARTAMENTO DE JUSTICIA, EMPLEO Y SEGURIDAD SOCIAL (Dirección de Estudios y Régimen Jurídico). Censo del Mercado de Trabajo 2002. (Principales Resultados). 2002.

² EUSTAT. <http://www.economiavasca.net/CuadrodeMando/ParoCaract.htm>

Tasas de paro en la CAPV



Estas cifras son preocupantes pero, además, tenemos que tener en cuenta la información que recoge el Censo del Mercado de Trabajo del año 2000 ³, que al observar la distribución sectorial de la población ocupada, aprecia una segregación profesional entre hombres y mujeres, que se produce tanto en sentido vertical como en sentido horizontal.

Otro dato interesante lo encontramos en el documento que recoge la incorporación a la vida laboral del alumnado universitario realizado por el Observatorio del Mercado de Trabajo. Egailan⁴ contempla el seguimiento laboral realizado en diciembre de 2001 a todo el alumnado de la UPV-EHU de la promoción de 1998.

Como se puede apreciar en la siguiente tabla, que recoge la situación de los y las tituladas de la UPV-EHU en la promoción del 98 en diciembre del 2001, los estudios que tienen tasas de paro más bajas son los de las familias técnico-tecnológicas (marcadas en **negrita**).

³ DEPARTAMENTO DE JUSTICIA, EMPLEO Y SEGURIDAD SOCIAL (Dirección de Estudios y Régimen Jurídico). Censo del Mercado de Trabajo 2000. Fase Demanda (Principales Conclusiones). 2000.

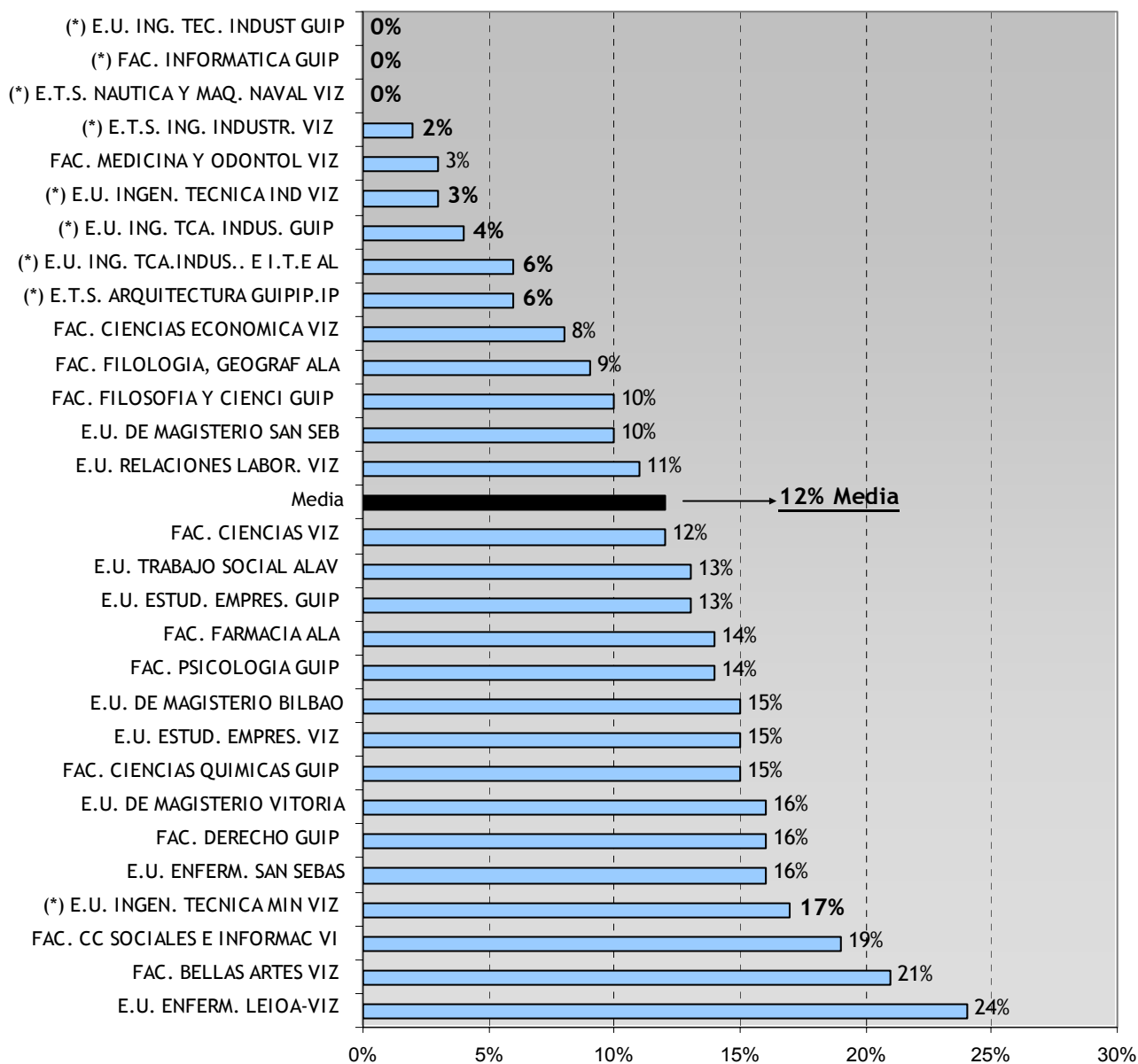
⁴ EGAILAN: Situación Laboral de la Promoción 1998 de la UPV-EHU por carreras 2001.

http://www.lanbide.net/descargas/egailancas/publicaciones/Upv-Ehu/UPV_EHU1998.pdf

	Tasa de paro		
	Mujer	Total	Hombre
E.U. ENFERM. LEIOA-VIZ	24%	25%	29%
FAC. BELLAS ARTES VIZ	21%	19%	12%
FAC. CC SOCIALES E INFORMAC VI	19%	17%	15%
E.U. INGEN. TECNICA MIN VIZ	17%	9%	8%
E.U. ENFERM. SAN SEBAS	16%	16%	20%
FAC. DERECHO GUIP	16%	16%	16%
E.U. DE MAGISTERIO VITORIA	16%	12%	6%
FAC. CIENCIAS QUIMICAS GUIP	15%	18%	25%
E.U. ESTUD. EMPRES. VIZ	15%	15%	21%
E.U. DE MAGISTERIO BILBAO	15%	14%	11%
FAC. PSICOLOGIA GUIP	14%	14%	14%
FAC. FARMACIA ALA	14%	14%	11%
E.U. ESTUD. EMPRES. GUIP	13%	18%	19%
E.U. TRABAJO SOCIAL ALAV	13%	11%	0%
FAC. CIENCIAS VIZ	12%	12%	11%
E.U. RELACIONES LABOR. VIZ	11%	11%	10%
E.U. DE MAGISTERIO SAN SEB	10%	11%	15%
FAC. FILOSOFIA Y CIENCI GUIP	10%	10%	8%
FAC. FILOGRAFIA, GEOGRAF ALA	9%	12%	17%
FAC. CIENCIAS ECONOMICA VIZ	8%	7%	6%
E.T.S. ARQUITECTURA GUIPIP.IP	6%	5%	4%
E.U. ING. TCA.INDUS.. E I.T.E AL	6%	4%	3%
E.U. ING. TCA. INDUS. GUIP	4%	6%	6%
E.U. INGEN. TECNICA IND VIZ	3%	6%	7%
FAC. MEDICINA Y ODONTOL VIZ	3%	3%	3%
E.T.S. ING. INDUSTRI. VIZ	2%	3%	3%
E.T.S. NAUTICA Y MAQ. NAVAL VIZ	0%	7%	8%
FAC. INFORMATICA GUIP	0%	3%	5%
E.U. ING. TEC. INDUST GUIP	0%	3%	4%
Total	12%	11%	10%

* FUENTE: Egailan. Tasa de paro en la CAPV en diciembre de 2001 en la promoción 98 de la UPV-EHU.

Tasa de paro femenina de la promoción del 98 de la UPV_EHU en diciembre de 2001



(*) Especialidades objeto de este estudio.

Y si tenemos en cuenta también las tasas de infraocupación y de empleos encajados⁵ vemos en la siguiente tabla que también son las familias técnico-tecnológicas (marcadas en negrita) las que menores índices de infraocupación tienen.

	% empleos encajados	% infraocupación
FACULTAD DE INFORMATICA GUIP	99%	1%
FACULTAD DE MEDICINA Y ODONTOL VIZ	99%	1%
E.T.S.DE ARQUITECTURA GUIP	97%	3%
E.T.S.INGENIEROS INDUSTRIALES VIZ	96%	4%
E.U. INGENIERIA TECNICA INDUST GUIP	96%	4%
E.U. ING.TCA.INDUSTRIAL E I.T.E AL	94%	6%
E.U. INGENIERIA TECNICA INDUSTR GUIP	94%	6%
E.U. DE INGENIERIA TECNICA IND VIZ	94%	6%
FACULTAD DE FARMACIA AL	92%	8%
FACULTAD DE CIENCIAS QUIMICAS GUIP	87%	13%
E.U. DE MAGISTERIO DE SAN SEBA GUIP	83%	17%
FACULTAD DE BELLAS ARTES VIZ	83%	17%
FACULTAD DE CIENCIAS VIZ	83%	17%
E.U. DE ENFERMERIA -SAN SEBASTI	82%	18%
E.U. DE INGENIERIA TECNICA MIN VIZ	80%	20%
E.U. DE ENFERMERIA-LEIOA-VIZ	80%	20%
FACULTAD DE FILOLOGIA, GEOGRAF AL	76%	24%
E.U. DE MAGISTERIO DE BILBAO VIZ	70%	30%
E.T.S.DE NAUTICA Y MAQUINAS NA VIZ	69%	31%
FACULTAD DE FILOSOFIA Y CIENCI GUIP	68%	32%
FAC. DE CC SOCIALES Y CC INFORMAC VIZ	67%	33%
FACULTAD DE PSICOLOGIA GUIP	67%	33%
E.U. DE MAGISTERIO DE VITORIA- AL	66%	34%
FACULTAD DE DERECHO GUIP	63%	37%
FACULTAD DE CIENCIAS ECONOMICA VIZ	61%	39%
E.U. DE TRABAJO SOCIAL AL	48%	52%
E.U. DE ESTUDIOS EMPRESARIALES GUIP	43%	57%
E.U. DE ESTUDIOS EMPRESARIALES VIZ	43%	57%
E.U. DE RELACIONES LABORALES VIZ	33%	67%
Total	71%	29%

* FUENTE: Egailan. Tasas de infraocupación y empleos encajados en la CAPV en diciembre de 2001 en la promoción 98 de la UPV-EHU.

A la vista de estos datos se puede ver que las formaciones de las familias técnico-tecnológicas no sólo tienen mejores índices de empleabilidad, sino que además la calidad de empleo es mayor.

⁵ El término infraocupación hace referencia a aquellos empleos que se desempeñan por debajo del nivel de estudios o de la categoría profesional de una persona, mientras que el empleo encajado es aquel que se corresponde con los mismos.

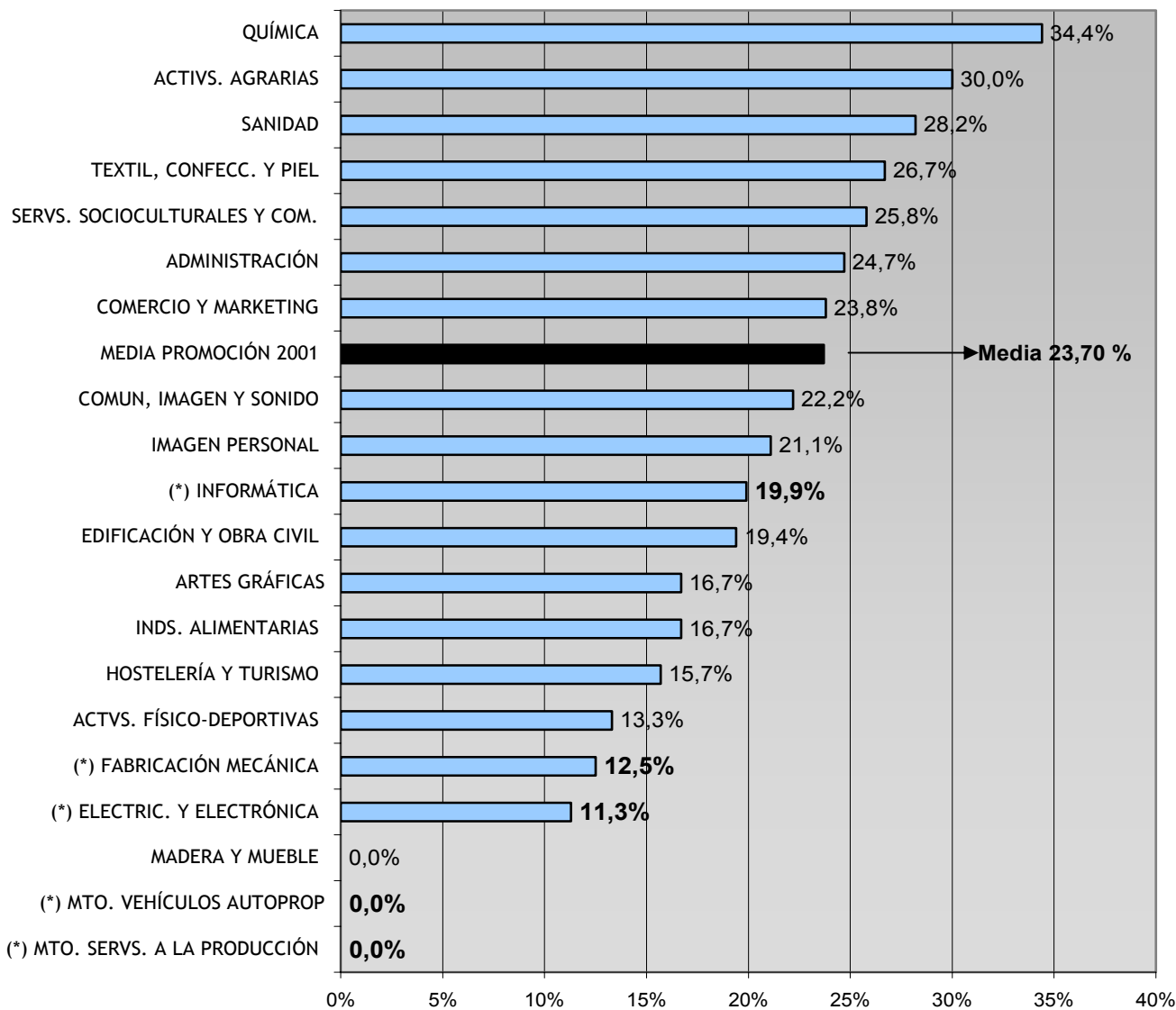
En la Encuesta de Incorporación a la Vida Activa de las personas que cursaron Formación Profesional en la Promoción del 2001⁶ se puede apreciar que la tasa de paro femenina, situada en un 23,7%, supera en 10 puntos la tasa de paro masculina (13,0%). Y que la tasa de paro femenina en las ramas técnico-tecnológicas es inferior a la media.

FAMILIA PROFESIONAL	Nº Alumn.	Presencia Femenina	Tasa de Paro	
			Mujer	Hombre
MTO. SERVS. A LA PRODUCCIÓN	510	2%	0,0%	8,2%
MTO. VEHÍCULOS AUTOPROP	316	2%	0,0%	9,7%
MADERA Y MUEBLE	109	8%	0,0%	18,2%
ELECTRIC. Y ELECTRÓNICA	1.321	6%	11,3%	11,6%
FABRICACIÓN MECÁNICA	1.971	6%	12,5%	8,0%
ACTVS. FÍSICO-DEPORTIVAS	129	35%	13,3%	15,6%
HOSTELERÍA Y TURISMO	421	67%	15,7%	19,1%
INDS. ALIMENTARIAS	43	56%	16,7%	11,1%
ARTES GRÁFICAS	183	47%	16,7%	31,0%
EDIFICACIÓN Y OBRA CIVIL	148	30%	19,4%	11,0%
INFORMÁTICA	711	33%	19,9%	17,0%
IMAGEN PERSONAL	254	99%	21,1%	50,0%
COMUN, IMAGEN Y SONIDO	179	41%	22,2%	29,4%
COMERCIO Y MARKETING	616	71%	23,8%	18,4%
ADMINISTRACIÓN	1.589	75%	24,7%	27,8%
SERVS. SOCIOCULTURALES Y COM.	440	93%	25,8%	18,2%
TEXTIL, CONFEC. Y PIEL	20	95%	26,7%	*
SANIDAD	831	89%	28,2%	38,0%
ACTIVS. AGRARIAS	105	29%	30,0%	20,0%
QUÍMICA	419	61%	34,4%	22,1%
TOTAL PROMOCIÓN 2001	10.315	42%	23,7%	13,0%

* FUENTE: Egailan. Tasa de paro en la CAPV para las familias técnico-tecnológicas promoción 2001.

⁶ EUSTAT. Encuesta de Incorporación a la Vida Activa-Formación Profesional Promoción 2001. Egailan, S.A. 2002.

Tasa de paro de mujeres por familia profesional-Promoción 2001



(*) Familias Técnico-tecnológicas objeto de nuestro estudio.

En la explicación de este dato sigue manteniéndose la sesgada elección que realizan las mujeres hacia las familias con menor inserción laboral.

Las familias con menor paro son elegidas principalmente por chicos: Mantenimiento y servicios a la producción, Fabricación mecánica, Mantenimiento de vehículos,

Electricidad y electrónica y Edificación agrupan este año a 4.266 personas, un 41,3% de toda la promoción de FP del 2001; de ellas, el 94% son chicos.

Pero la presencia femenina sigue siendo anecdótica, pues estamos hablando de 258 mujeres y 4.008 hombres: 44 mujeres en edificación, 7 en automoción, 12 en mantenimiento a la producción, 83 en electricidad y electrónica; sólo en fabricación mecánica se supera la centena de mujeres (con 112). Y el ritmo de incorporación femenina a estas familias es lento: la prevalencia femenina sobre el total de alumnos de estas familias ha aumentado en medio punto porcentual (del 5,4% al 6,0%).

En la siguiente tabla podemos apreciar la evolución de la prevalencia de las mujeres sobre el total del alumnado en las familias técnico-tecnológicas:

	MUJER			
	Prevalencia sobre Total Alumn.(%)			
	1999	2000	2001	2002
<i>ELECTRICIDAD Y ELECTRÓNICA</i>	3%	4 %	6 %	7 %
FABRICACIÓN MECÁNICA	8 %	7 %	6 %	5 %
MTO. VEHÍCULOS AUTOPROPULSADOS	2 %	3 %	2 %	2 %
MTO. SERV. A LA PRODUCCIÓN	4 %	3 %	2 %	1 %
INFORMÁTICA	44 %	33 %	33 %	32 %
MEDIA	12.2 %	10 %	9.8 %	9.4 %

* FUENTE: Egailan. Tasa de Prevalencia de la mujer en la CAPV en familias técnico-tecnológicas de formación profesional.

LA COMARCA DEL BAJO DEBA

La intervención para atraer a las mujeres al mundo de la industria en la comarca del Bajo Deba (Debabarrena) tiene una especial relevancia debido a que las mujeres han tenido un papel destacado en el desarrollo del sector industrial en nuestra comarca. Así pues para entender mejor este proyecto tenemos que contextualizarlo en el entorno geográfico de Debabarrena.

La comarca del Bajo Deba agrupa a 8 municipios, de los cuales 6 corresponden a la provincia de Gipuzkoa (Eibar, Elgoibar, Deba, Mendaro, Mutriku y Placencia) y 2 a la provincia de Bizkaia (Ermua y Mallabia).

Se trata de Municipios pequeños que en conjunto aglutinan a alrededor de 75.000 habitantes. Dos de dichos Municipios, Deba y Mutriku, se encuentran en la costa guipuzcoana, mientras que el resto de los Municipios de la comarca son poblaciones de interior.

El Bajo Deba es una comarca de larga tradición industrial, básicamente desarrollada en torno al sector del metal, donde la industria armera fue la pionera en el desarrollo del potencial industrial que fue paulatinamente agrupando en su entorno un amplio abanico de industria auxiliar que posteriormente se diversificó dando lugar a la aparición de industrias en los sectores de la bicicleta, maquinaria de confección, herramientas de mano, productos auxiliares para la industria del automóvil, etc.

En la actualidad los sectores que aglutinan la mayoría de la actividad industrial en la comarca son la máquina-herramienta y la industria auxiliar de automoción. La industria constituye el eje vertebrador del desarrollo económico de la comarca. Sin embargo, hoy día estamos siendo testigos de un proceso de paulatina terciarización de la economía de la comarca, sin que todavía se alcancen los niveles de la Comunidad Autónoma del País Vasco y manteniendo el sector secundario su primacía en nuestra comarca.

Empleo según rama de actividad 2002

	% Sector secundario	% Sector terciario
Comunidad autónoma del País Vasco	37,39%	62,53%
Debabarrena	52,04%	47,95%

* FUNENTE: Eustat. Empleo según la rama de actividad 2002.

Hay que señalar que las mujeres han tenido un papel destacado en el desarrollo del sector industrial de la comarca de Debabarrena, sobre todo a partir de 1950. Por lo general se ponían a trabajar con aproximadamente 14 años, al abandonar sus estudios. Por aquel entonces las hijas tenían por costumbre continuar en el mismo oficio y empresa en la que trabajaban los padres y también era frecuente que, recurriendo a la rotación, trabajaran en más de una empresa. Se trabajaba en condiciones muy duras, ya que, en muchos casos trataban materias contaminantes y sin medidas de protección. Una vez contraído matrimonio, acostumbraban a dejar la empresa, aunque otras muchas seguían en ella.

Ciertamente, la mujer de Debabarrena ha tenido un gran peso en la industria. En Solac, por ejemplo, trabajaban 200 mujeres, y también eran muchas las empleadas en Alfa, BH (Beistegi Hermanos), Orbea, Jata, etc.

En la actualidad, se puede apreciar en los datos sobre matriculaciones en formaciones de especialidades de tipo técnico-tecnológico que la presencia de la mujer es muy baja. Sin embargo en nuestra comarca los índices superan en general las medias de la CAPV. Esto puede ser debido a la ya comentada larga tradición y peso de la industria en nuestra comarca.

Tanto en los centros de formación del Bajo Deba como en los centros de la Comunidad Autónoma del País Vasco las matriculaciones de las chicas en estas especialidades están por debajo del 20%. Aunque se está viendo una evolución lenta pero positiva en las matriculaciones de las alumnas en estas ramas, sobre todo desde que se ha incluido la familia profesional de Informática dentro de las familias técnico-tecnológicas, en donde se estima cerca de alcanzar niveles de participación femenina igualitarios.

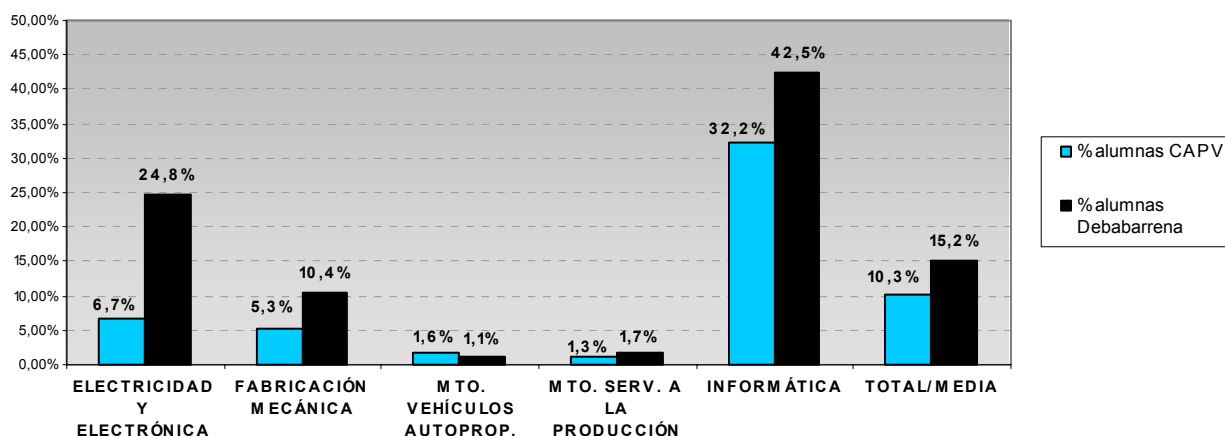
El siguientes cuadro y gráfica muestran la comparativa de matriculaciones en ramas técnico tecnológicas de formación profesional en Debabarrena y en la CAPV en los cursos anteriores a este programa:

MATRICULACIONES FEMENINAS EN FAMILIAS TÉCNICO-TECNOLÓGICAS EN EL CURSO 2001-2002

FAMILIA PROFESIONAL	2001-2002					
	CAPV			BAJO DEBA		
	ALUMNADO	ALUMNAS	%	ALUMNADO	ALUMNAS	%
ELECTRICIDAD Y ELECTRÓNICA	1261	85	6.7 %	153	38	24.8 %
FABRICACIÓN MECÁNICA	1770	95	5.3 %	401	42	10.4 %
MTO. VEHÍCULOS AUTOPROP.	358	6	1.6 %	89	1	1.1 %
MTO. SERV. A LA PRODUCCIÓN	456	6	1.3 %	113	23	1.7 %
INFORMÁTICA	918	298	32.2 %	40	17	42.5 %
TOTAL/MEDIA	4763	490	10.3 %	796	121	15.2 %

* FUENTE: Egailan y Departamento de Educación, Universidades e investigación del Gobierno Vasco.

Comparativa de porcentajes de matriculaciones en ramas técnico- tecnológicas de formación profesional CAPV-Debabarrena 2001-2002



Las instituciones de los diferentes ámbitos que nos afectan recogen la necesidad de intervención para lograr una orientación profesional no estereotipada.

El **programa operativo del Fondo Social Europeo** para la Comunidad Autónoma del País Vasco⁷ en su Eje 6 (Participación de las mujeres en el mercado de trabajo) recoge como medida “*Mejorar la empleabilidad de las mujeres*” y para ello recoge las siguientes actuaciones:

- Orientar profesionalmente a la mujer
- Cualificar profesionalmente a las mujeres.
- Fomentar el empleo de mujeres en profesiones y oficios en que se encuentran subrepresentadas y en nuevas profesiones.

El **III Plan de Acción Positiva** para las mujeres en la Comunidad Autónoma de Euskadi⁸ recoge en su área 4 (la coeducación, vía para el desarrollo integral de las personas), en el apartado de la orientación educativa, los siguientes objetivos:

- (4.3.1.) Formar a profesionales de la orientación y tutoras y tutores en general para que incorporen el análisis de género a los procesos de orientación.
- (4.3.3.) Fomentar la elección de estudios de chicas y chicos en función de sus capacidades e intereses, evitando las limitaciones derivadas de los estereotipos de género.

El **Plan Foral de Bizkaia para la igualdad de oportunidades (2000-2003)** ⁹ en su área quinta (promoción económica, empleo y formación) se marca como objetivo “intensificar el apoyo a las mujeres en las áreas de promoción económica, formación y empleo” y para ello propone realizar una campaña específica de animación a la Formación Profesional, dirigida a las jóvenes, a las personas responsables de la orientación vocacional y a los centros de Formación Profesional, de cara a orientar a las estudiantes hacia opciones profesionales no tradicionalmente desempeñadas por mujeres y que favorezcan la participación de éstas en aquellas especialidades con mayores índices de inserción laboral.

⁷ FONDO SOCIAL EUROPEO. Programa Operativo del Fondo Social Europeo. Comunidad Autónoma del País Vasco. Objetivo 3 (2000-2006).

⁸ EMAKUNDE. III Plan de Acción Positiva para las Mujeres en la Comunidad Autónoma de Euskadi. Enfoque de género en las políticas públicas. Bilbao: Grafo, 1999.

⁹ DIPUTACIÓN FORAL DE BIZKAIA. Plan Foral para la Igualdad de Oportunidades entre mujeres y hombres y políticas de género (2000-2003).

Debegesa ha querido contribuir a este empeño desde su posición de cercanía a la realidad de su comarca desarrollando el proyecto del que presentamos esta memoria: *“Emakumeak industriara erakartzen”*.

3.OBJETIVOS

OBJETIVO GENERAL

Lograr que las alumnas de Debabarrena *valoren* como opción profesional de futuro las especialidades formativas de tipo técnico o tecnológico con proyección industrial.

- ACCIÓN 1.- REUNIONES CON LA DIRECCIÓN Y CON EL PERSONAL ORIENTADOR DE LOS CENTROS.

OBJETIVOS:

- Informar del programa.
- Lograr la participación e implicación en el programa.
- Facilitar el material al personal orientador para poder trabajarlo en las sesiones de orientación.
- Conseguir una satisfacción media del personal de orientación superior al 2.5.

ACCIÓN 2.-SESIONES DE ORIENTACIÓN

OBJETIVOS:

- Implantar y asentar en los currículos de los centros el tema de la reflexión sobre el género (Transferibilidad de la acción).
- Realizar una reflexión con todo el alumnado sobre las desigualdades de género en el mundo laboral y sensibilizarles en este tema.
- Lograr una participación superior al 50 % de las alumnas participantes en el programa en las sesiones de orientación.
- Incrementar las horas dedicadas a las sesiones de orientación.

ACCIÓN 3.-VISITAS A EMPRESAS Y VISITAS A CENTROS FORMATIVOS

OBJETIVO:

- Desmitificar la imagen de las empresas y de los centros de formación centrados en los ámbitos técnicos y tecnológicos, animando a las chicas a imaginarse o a reflexionar sobre la posibilidad de trabajar en un futuro en una empresa de este tipo.
- Ver “in situ” la realidad de una empresa moderna y de un centro formativo relacionado con la tecnología y la industria, para que valoren este tipo de estudios como opción de su futuro formativo.
- Lograr una participación superior al 50 % de las alumnas participantes en el programa en las visitas a las empresas y a los centros de formación.

ACCIÓN 4.-CONCURSO DE REDACCIÓN

OBJETIVO:

- Que el alumnado realice una reflexión sobre la mujer y el empleo de hoy en día y del futuro.

ACCIÓN 5.- INTERVENCION CON PADRES Y MADRES

OBJETIVO:

- Informar a las familias de la situación de la mujer en el mercado laboral.
- Concienciar a las familias de las mejores opciones de empleabilidad de sus hijas en el mercado de trabajo.

4. CENTROS DE E.S.O/D.B.H. QUE HAN PARTICIPADO

El primer año participaron 12 de los 13 centros que imparten enseñanza secundaria del Bajo Deba, mientras que el segundo y tercer año lo hicieron 9. La participación media durante los tres años que ha durado el programa ha sido del 76,92%.

LOCALIDAD	CENTRO ESCOLAR	2003	2004	2005
EIBAR	▪ IES ITZIO BHI	X	X	X
	▪ IES MOGEL BHI	X	X	X
	▪ CPEIPS STA. MARIA PROVIDENCIA (*)	X	-	-
	▪ NUESTRA SEÑORA DE AZITAIN (*)	-	-	-
ELGOIBAR	▪ NTR. SEÑORA DEL PILAR	X	X	X
	▪ IES ELGOIBAR BHI	X	X	X
	▪ ELGOIBAR IKASTOLA	X	X	-
DEBA	▪ IES MENDATA BHI	X	X	X
SORALUZE	▪ IES SORALUZE BHI	X	X	X
MUTRIKU	▪ IES MUTRIKU BHI	X	X	X
ERMUA	▪ IES ANAITASUNA BHI	X	-	X
	▪ IES ONGARAI BHI	X	X	X
	▪ CPEIPS SAN PELAYO (*)	X	-	-
PARTICIPACIÓN GENERAL DE LOS CENTROS		12	9	9
%		92,30	69,23	69,23
% PARTICIPACIÓN MEDIA		76,92		

(*) El centro Nuestra Señora de Azitain (Eibar) optó por no participar en el programa por considerar que estos temas los trabajaban de forma transversal en su centro.

(*) Los centros de Nuestra Señora de la Providencia (Eibar) y CPEIPS San Pelayo (Ermua) aunque el primer año aceptaron participar en el programa, no tuvieron una participación activa.

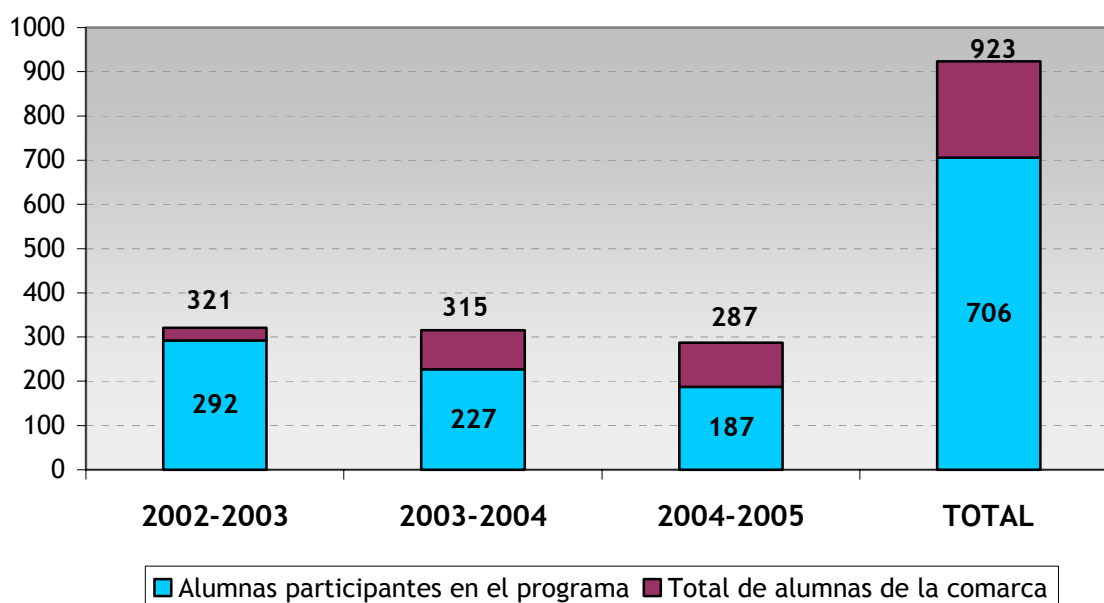
La participación de cada centro ha sido diferente en cada actuación realizada, dependiendo del calendario, la disponibilidad e interés respecto a cada acción.

Un total de 706 alumnas de tercero de la E.S.O. han participado en las actividades, lo que supone una participación media del 76.49%.

Aunque inicialmente el programa estaba dirigido a las chicas de tercero de la E.S.O., tras hacer una valoración se consideró importante la participación de los chicos en algunas actividades, ya que no suponían un coste económico adicional y si que las enriquecían.

Por lo tanto, y teniendo en cuenta que algunas actividades se han hecho de forma conjunta, han participado 1497 chicas y chicos en el programa. Si tenemos en cuenta que el alumnado total de estos tres años en tercero de la E.S.O. ha sido de 1930 personas, tenemos que la participación general en el programa ha sido de un 77,56%.

Participación de alumnas en el programa



En el siguiente cuadro se pueden apreciar los datos de la participación general en el programa desglosado por años y con los porcentajes correspondientes:

CURSO	ALUMNADO PARTICIPANTE EN EL PROGRAMA	ALUMNANDO TOTAL DE DEBABARRENA	%	
2002-2003	292	321	90.96	CHICAS
	565	658	85.86	ALUMNADO
2003-2004	227	315	72.06	CHICAS
	522	659	79.21	ALUMNADO
2004-2005	187	287	65.15	CHICAS
	410	613	66.88	ALUMNADO
TOTAL	706	923	76.49	CHICAS
	1497	1930	77.56	ALUMNADO

5. ACCIONES REALIZADAS

Durante los tres años que ha durado el programa se han llevado a cabo 3 tipos de actuaciones:

- REUNIONES CON LA DIRECCIÓN Y CON EL PERSONAL ORIENTADOR DE LOS CENTROS.
- SESIONES DE ORIENTACIÓN EN LAS AULAS
- JORNADAS PUERTAS ABIERTAS
- CONCURSO DE REDACCIÓN
- INTERVENCIÓN CON PADRES Y MADRES DE LAS ALUMNAS

Analicemos pues la participación en cada una de estas acciones.

5.1.- REUNIONES CON LA DIRECCIÓN Y EL PERSONAL ORIENTADOR DE LOS CENTROS.

El primer año se hizo una reunión con los y las directoras de los centros escolares para explicar el proyecto y tratar de captar su participación. Además, durante este curso escolar (2002-2003), se hizo también una reunión con el personal orientador de los centros, para darles a conocer el programa y para facilitarles materiales con los que poder trabajar el tema de la orientación desde la perspectiva de género. El resto del año se mantuvo contacto con los centros por vía telefónica y por medio del correo electrónico.

El segundo año se citó a los centros para darles una devolución de los resultados del año anterior. A esta reunión acudieron los o las directoras de los centros, en algunos casos, y el personal orientador, en otros casos. Al igual que el año anterior, la comunicación con los y las orientadoras se realizó a través del teléfono y del correo electrónico, tanto para enviar como para recibir información.

El tercer y último año, la comunicación con los centros se realizó a través del teléfono y del correo electrónico.

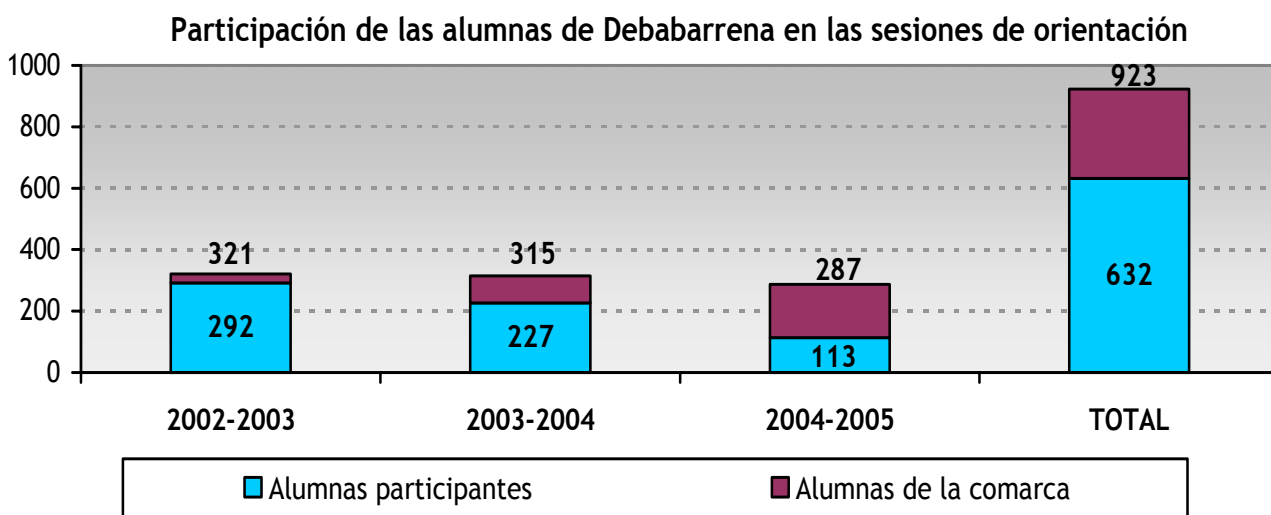
5.2.- SESIONES DE ORIENTACIÓN

A la hora de hablar de las sesiones de orientación que ha realizado cada centro es importante tener en cuenta dos dimensiones diferentes: la participación y el número de sesiones de orientación que los centros han dedicado a este tema.

A.- PARTICIPACIÓN

Esta actividad la han realizado en los centros de forma conjunta con chicos y chicas, ya que se consideró más enriquecedor. 632 chicas (un 68.5% de las chicas de la comarca de Debabarrena // un 89.51 % de las chicas que han participado en el programa) y 700 chicos han participado en estas sesiones, en total 1332 personas han recibido sesiones de orientación en sus centros, o lo que es lo mismo, un 69.01% del alumnado de la comarca de tercero de la E.S.O.

La participación en esta actividad ha estado influenciada por el tiempo, ya que algunos centros no las han podido incluir todos los años dentro de las sesiones de orientación por falta de tiempo.

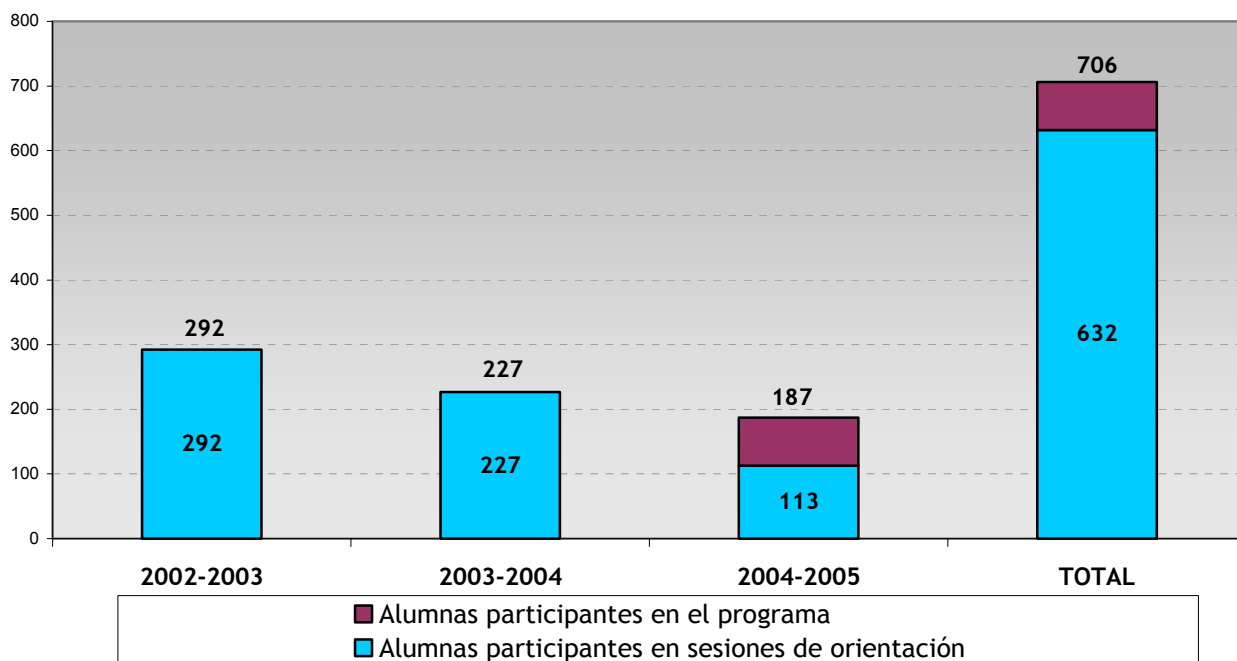


La participación desglosada por años viene recogida en la siguiente tabla:

CURSO	PARTITIPANTES EN SESIONES DE ORIENTACIÓN	ALUMNANDO TOTAL DE DEBABARRENA	%	
2002-2003	292	321	91	CHICAS
	565	658	85.9	ALUMNADO
2003-2004	227	315	72.1	CHICAS
	522	659	79.2	ALUMNADO
2004-2005	113	287	39.4	CHICAS
	245	613	40	ALUMNADO
TOTAL	632	923	68.5	CHICAS
	1332	1930	69	ALUMNADO

Este gráfico recoge la participación de las chicas que han formado parte del programa:

Participación de las alumnas del programa en sesiones de orientación



La participación desglosada por años viene recogida en la siguiente tabla:

CURSO	PARTICIPANTES EN EL PROGRAMA	PARTICIPANTES EN SESIONES DE ORIENTACIÓN	%	
2002-2003	292	292	100	CHICAS
	565	565	100	ALUMNADO
2003-2004	227	227	100	CHICAS
	522	522	100	ALUMNADO
2004-2005	187	113	60.4	CHICAS
	410	245	59.7	ALUMNADO
TOTAL	706	632	89.5	CHICAS
	1497	1332	89	ALUMNADO

B.- NÚMERO DE SESIONES DE ORIENTACIÓN:

Cada centro decidió cuantas sesiones realizar y qué actividades desarrollar partiendo del material facilitado por DEBEGESA y del material que disponían de años anteriores en cada centro.

DEBEGESA realizó previamente una selección de materiales de trabajo y bibliografía disponible y tras valorarlos se seleccionaron los más interesantes.

El material facilitado para las sesiones ha sido diverso, desde una propuesta de actividades recopiladas de dos los programas hasta material de apoyo con datos estadísticos de la comarca como datos de desempleo, matriculaciones según sexo en centros formativos del Bajo Deba...que han sido utilizados para dar un punto de vista real al alumnado.

Los programas que se han utilizado para hacer una propuesta a los centros escolares han sido:

- “Bideak egiten”: Programa coeducativo de orientación académico profesional para la educación secundaria del Gobierno Vasco y
- “Elige”: Programa del Instituto Andaluz de la Mujer (Las actividades elegidas de este material fueron traducidas al euskara para poder trabajar con ellas en las aulas).

El siguiente cuadro recoge las sesiones y las actividades realizadas por cada centro durante los tres años que ha durado el programa:

CENTRO	2001-2002		2002-2003		2003-2004		2004-2005		TOTAL 02-05	
	Nº SESIONES(h)	Nº ACTIV REALI	Nº SESIONES(h)	Nº ACTIV REALI	Nº SESIONES(h)	Nº ACTIV REALI	Nº SESIONES(h)	Nº ACTIV REALI	Nº SESIONES(h)	Nº ACTIV REALI
NTR. SEÑORA DEL PILAR	0	0	2	2	4	7	4	4	10	13
IES MENDATA BHI	11	11	11	11	11	11	2	3	24	25
IES SORALUZE BHI	5	5	6	6	6	8	5	3	17	17
ANAITASUNA IKASTOLA	0	0	6	6	X	X	*	*	6*	6*
IES ITZIO BHI	0	0	3	4	6	2	*	*	9*	6*
IES MOGEL ISASI BHI	0	0	2	2	5	4	6	4	13	10
IES ELGOIBAR BHI	1	1	3	3	2	1	3	2	8	6
ELGOIBARKO IKASTOLA	10	5	10	4	3	2	X	X	13	6
IES MUTRIKU BHI	0	0	3	3	4	3	6	5	13	11
ONGARAI(*)	*	*	*	*	6	9	X	X	6*	9*
SAN PELAYO(*)	*	*	*	*	X	X	X	X	*	*
ALDATZE(*)	*	*	*	*	X	X	X	X	*	*
TOTAL	27	27	46	41	47	47	26	21	119	109

*No hay datos en el momento de realizar la memoria.

5.3.- JORNADAS DE PUERTAS ABIERTAS

Se han realizado diversas visitas tanto a centros de formación profesional y Escuela de Ingeniería Técnica como a empresas de la comarca del Bajo Deba y de zonas limítrofes. Todo ello ha estado condicionado según el calendario de cada centro y el interés que han tenido hacia esta actividad.

▪ VISITAS A EMPRESAS

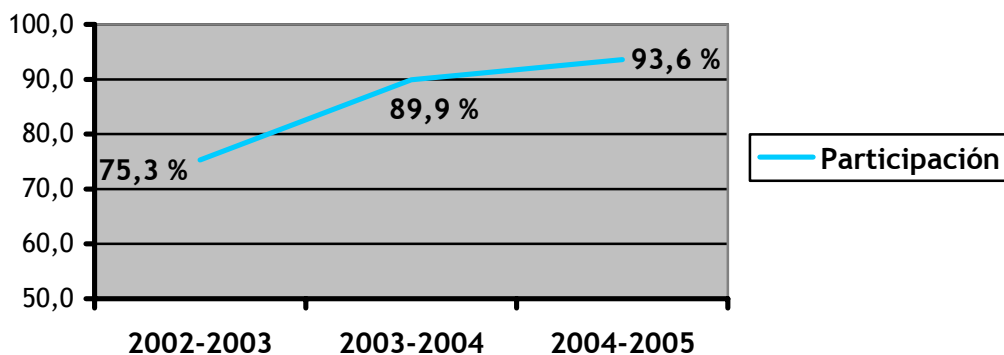
En general participaron en esta actividad 599 alumnas de las 706 que participaban en el programa ese año, es decir, un 84.84 % de las alumnas han visitado empresas de la zona o de zonas limítrofes.

En cuanto a los centros la participación media ha sido de 83,33%.

En el siguiente cuadro tenemos la información a cerca de la participación en la visita a empresas desglosada por años:

CURSO ACADÉMICO	CENTROS PARTICIPAN PROGRAMA	CENTROS PARTICIPAN ACTIVIDAD	%	ALUMNAS PARTICIPAN PROGRAMA	ALUMNAS PARTICIPAN ACTIVIDAD	%
2002-2003	12	9	75	292	220	75,34
2003-2004	9	8	88,88	227	204	89.87
2004-2005	9	8	88,88	187	175	93,58
TOTAL	30	25	83,33	706	599	84,84

Evolución de la participación de las alumnas en las visitas a las empresas



En esta tabla, que recoge el porcentaje de participación en las visitas a empresas de las alumnas que estaban dentro del programa, se puede apreciar el aumento progresivo de esta actividad con el transcurso de los años.

▪ **VISITAS A CENTROS DE FORMACIÓN Y ESCUELA DE INGENIERÍA TÉCNICA**

La asistencia en las jornadas dirigidas a los centros de formación ha sido algo más baja, esto puede ser por razones diversas: calendario escolar, falta de interés por considerar una actividad repetida en el centro (puesto que realizan este tipo de visitas en 4º de E.S.O. con todo el grupo), rechazo a separar el grupo para realizar las visitas, etc.

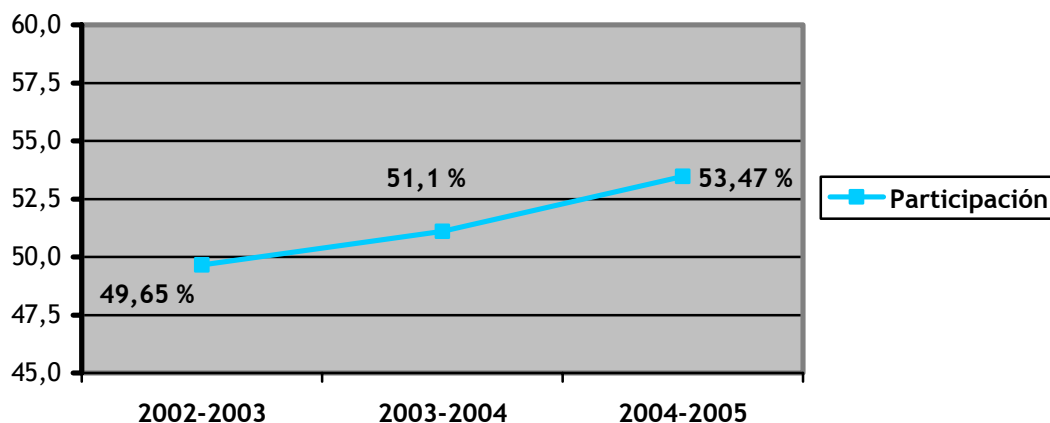
En general participaron en esta actividad 361 alumnas de las 706 que participaban en el programa ese año, es decir, un 51,13 % de las alumnas han visitado centros de formación de la zona o de zonas limítrofes.

En cuanto a los centros la participación media ha sido de 53,33%.

En el siguiente cuadro tenemos la información a cerca de la participación en la visita a centros de formación y a la escuela de ingeniería técnica desglosada por años:

CURSO ACADÉMICO	CENTROS PARTICIPAN PROGRAMA	CENTROS PARTICIPAN ACTIVIDAD	%	ALUMNAS PARTICIPAN PROGRAMA	ALUMNAS PARTICIPAN ACTIVIDAD	%
2002-2003	12	6	50	292	145	49,65
2003-2004	9	5	55,55	227	116	51,10
2004-2005	9	5	55,55	187	100	53,47
TOTAL	30	16	53,33	706	361	51,13

Evolución de la participación de las alumnas a visitas a Centros de Formación Profesional y a la Escuela de Ingeniería Técnica



5.4.-CONCURSO DE REDACCIÓN

Esta actividad se ha desarrollado todos los años al final del programa con el objetivo de que el alumnado reflexionara sobre los temas tratados durante los meses de intervención. Una vez seleccionada la redacción ganadora se publicaba en prensa.

Para la decisión de la redacción ganadora se han realizado dos selecciones. Por un lado, se ha realizado una elección previa en los centros escolares, es decir, cada centro de la E.S.O. ha decidido qué redacción es la ganadora de su centro. El jurado ha estado compuesto por los miembros que han considerado oportunos en cada centro. Y posteriormente se realizó una segunda y última elección con los 7 ganadores de los centros de la comarca del Bajo Deba

El tema propuesto para el **primer año** fue "Las mujeres y el empleo en el siglo XXI". En cuanto a la participación, debemos señalar los siguientes datos:

- Han participado 260 personas de las 566 participantes en el proyecto, es decir, el 45,94%.
- Han participado 7 centros de 12, el 58,34%.
- 49,35% han sido chicas y el 50,65% han sido chicos.

El alumnado que ha participado ha sido de los siguientes centros: IES ANAITASUNA IKASTOLA BHI (Ermua), NTR. SEÑORA DEL PILAR (Elgoibar), IES ITZIO BHI (Eibar), IES ONGARAI BHI (Ermua), ELGOIBARKO IKASTOLA (Elgoibar), IES ELGOIBAR BHI (Elgoibar) y IES MUTRIKU BHI (Elgoibar).

El tema propuesto para el **segundo año** fue el de "Empleos femeninos y empleos masculinos: ¿verdad o mentira?...". En cuanto a la participación, debemos señalar los siguientes datos:

- Han participado 259 personas de las 522 participantes en el proyecto, es decir, el 49.62%
- Han participado 5 centros de 9, el 55,56%.

El alumnado que ha participado ha sido de los siguientes centros: IES MUTRIKU BHI (Mutriku), NTR. SEÑORA DEL PILAR (Elgoibar), IES ITZIO BHI (Eibar), ELGOIBARKO IKASTOLA (Elgoibar) y IES ELGOIBAR BHI (Elgoibar).

El tema propuesto para el **tercer año** ha sido "Si yo fuera lehendakari...: ¿qué haría para mejorar la situación laboral de la mujer?". En cuanto a la participación, debemos señalar los siguientes datos:

- Han participado 154 personas de las 410 participantes en el proyecto, es decir, el 37,56%.
- Han participado 6 centros de 9, el 66,67%.
- La relación entre chicos y chicas es la siguiente: el 50,65% han sido chicos y el 49,35% chicas.

El alumnado que ha participado ha sido de los siguientes centros: IES MUTRIKU BHI (Mutriku), NTR. SEÑORA DEL PILAR (Elgoibar), IES ITZIO BHI (Eibar), SORALUZE BHI (Soraluze), IES MOGEL ISASI BHI (Eibar) y IES ELGOIBAR BHI (Elgoibar).

5.5.- INTERVENCIÓN CON LAS MADRES Y LOS PADRES DE LAS ALUMNAS

El primer año dentro del programa se incluyeron visitas a los centros de formación y a la escuela de ingeniería técnica por parte de las madres y los padres. La razón para hacerlo fue intentar conseguir su involucración en este proyecto, ya que parecía fundamental la implicación de las familias puesto que tienen mucho peso en la elección profesional que toman las alumnas.

La información de estas visitas guiadas para los padres y las madres se les hizo llegar a sus casas en un folleto publicitario que imitaba al formato de un CD. El folleto se repartió en las aulas para que las alumnas se lo hicieran llegar a sus familias.

A las 3 primeras visitas no asistió nadie y para asegurar que la causa no era la falta de información se realizó una nota de prensa la semana anterior a las 3 últimas visitas que faltaban. La nota de prensa se publicó en "El Diario Vasco". Aún así, la asistencia a estas últimas visitas tuvo el mismo éxito que las tres primeras, es decir, no acudió ninguna madre ni ningún padre a estas visitas.

Por tanto, podemos decir que esta actividad no tubo ni el éxito y ni la acogida que se esperaba entre esta población tan importante dentro de este proyecto. No se puede decir exactamente cual ha sido la causa de la escasa asistencia de las familias, puesto que las causas pueden ser diversas: Falta de interés, horario, falta de información, poca claridad en el folleto sobre esta actividad, etc.

La intervención en los siguientes años con los padres y las madres se limitó a mandarles información a su domicilio a través del correo ordinario, para asegurar un mínimo de participación de las familias y para que conocieran el programa en el que estaban participando sus hijas.

ANEXO 1: Folletos informativos dirigidos a padres y a madres.

6. COMUNICACIÓN DEL PROGRAMA

Se han realizado diversas acciones de comunicación y divulgación a lo largo de la campaña, que se pueden agrupar como:

- Notas de prensa informativas
- Folletos dirigidos a las familias

6.1.-NOTAS DE PRENSA

A lo largo de los tres años que ha durado el programa se han realizado 9 notas de prensa informativa publicándose estas posteriormente en diferentes medios de comunicación. El primer año se realizaron 5 notas de prensa, el segundo año se hicieron dos notas de prensa y el tercer y último año también se realizaron 2 notas de prensa.

6.2.- FOLLETOS DIRIGIDOS A MADRES / PADRES

El **primer año** se diseñó un folleto dirigido a las familias imitando al formato C.D. Para, por un lado, informar sobre la campaña y, por otro, dar la posibilidad a los padres y a las madres de visitar los centros de Formación Profesional y Escuela de Ingeniería Técnica de la zona del Bajo Deba, ya que se consideró importante hacer partícipes a las familias por la influencia de estas en las elecciones de las alumnas. La asistencia a las visitas y la participación de las familias fue nula.

Para el **segundo y tercer año** se diseñaron y enviaron a todas las familias de las alumnas de tercero de la E.S.O. por correo ordinario, un folleto sobre la campaña en la que están participando sus hijas a modo informativo.

7. EVALUACIÓN DE RESULTADOS

Para hacer la evaluación de los resultados se tomaron en cuenta los siguientes indicadores:

- *Satisfacción del personal orientador.*
- *Participación.*
- *Horas dedicadas a las sesiones de orientación.*
- *Aumento de las matriculaciones de la comarca en formaciones técnico y tecnológicas.*

A continuación analizamos cada uno de estos indicadores:

7.1.- SATISFACCIÓN DEL PERSONAL ORIENTADOR.

Para medir la satisfacción del personal orientador hemos tenido en cuenta los siguientes aspectos:

- Sesiones de orientación: participación del alumnado, implicación, material y tiempo invertido.
- Visitas: visitas a empresas y a centros de formación, organización.
- Concurso de redacción: participación de alumnado, grado de esfuerzo, interés del alumnado, premio y organización.
- Comunicación: notas de prensa y folleto dirigidos a las familias.

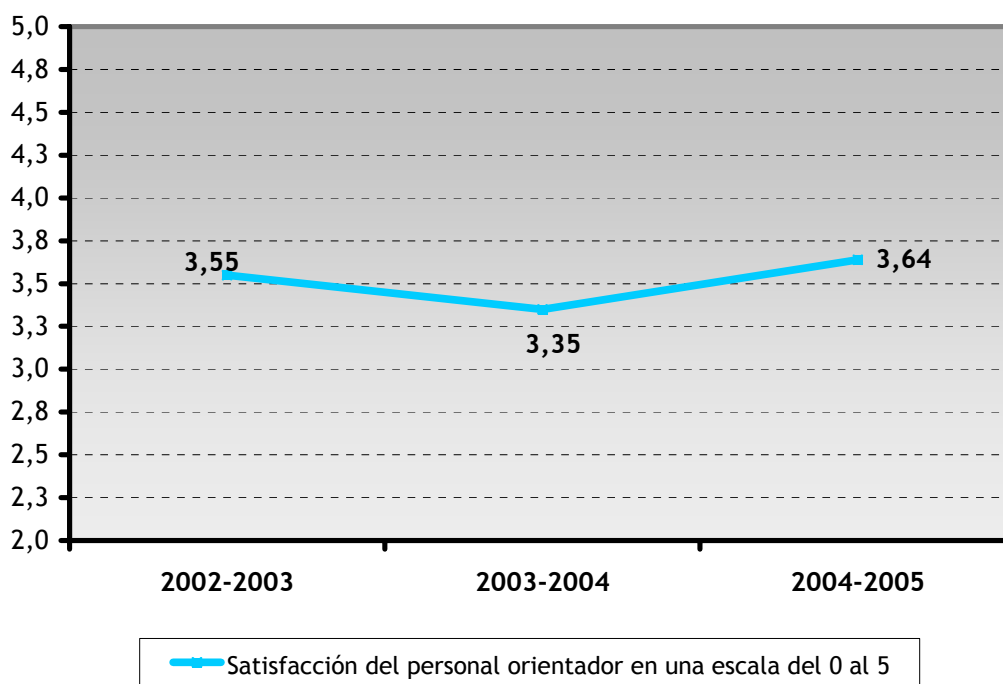
OBJETIVO: puntuaciones medias >2.5 (0-5)

CONSEGUIDO DE MEDIA:	3.51
CONSEGUIDO EL PRIMER AÑO:	3.55 (*)
CONSEGUIDO EL SEGUNDO AÑO:	3.35 (*)
CONSEGUIDO EL TERCER AÑO:	3.64

(*) NOTA:

- Los datos del primer año fueron obtenidos mediante la valoración de 8 centros. A falta de 3 valoraciones: Mendata, San Pelayo, Aldatze.
- Los datos del segundo año fueron obtenidos mediante la valoración de 7 centros. A falta de 2 valoraciones: Mendata y El Pilar.

Satisfacción del personal orientador



7.2.- PARTICIPACIÓN

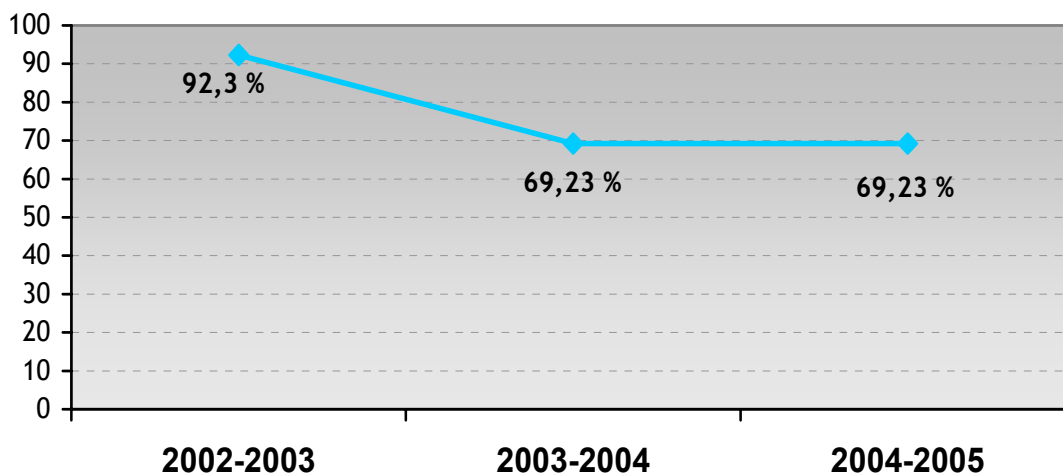
Hemos tenido en cuenta la participación de los centros educativos, del alumnado y de las familias:

♦ CENTROS EDUCATIVOS:

OBJETIVO: >50% PARTICIPACIÓN

CONSEGUIDO DE MEDIA	76.92 %
CONSEGUIDO EL PRIMER AÑO	92,30 %
CONSEGUIDO EL SEGUNDO AÑO	69,23 %
CONSEGUIDO EL TERCER AÑO	69,23 %

Participación de los centros educativos en el programa



♦ PADRES/MADRES:

OBJETIVO: >20% Asistencia a visitas

CONSEGUIDO: 0% (*)

(*) Esta actividad solo se llevó a cabo el primer año. Dado que la participación en la actividad fue nula se plantearon otras formas de implicar a las familias en este proyecto.

♦ ALUMNADO:

OBJETIVO: >50% PARTICIPACION CHICAS 3º

CONSEGUIDO DEL ALUMNADO FEMENINO DE MEDIA:

68.5% (632 de 923 alumnas de 3º de la ESO de Debabarrena)

CONSEGUIDO DEL ALUMNADO GENERAL DE MEDIA:

69% (1332 de 1930 personas de 3º de la ESO de Debabarrena)

La siguiente tabla recoge desglosados los datos sobre las alumnas participantes en las diferentes actividades que se han planteado cada año:

		TOTAL ALUMNAS COMARCA	ALUMNAS PARTICIPANTES	%
2003	SESIONES DE ORIENTACIÓN	321	292	91%
	VISITAS A EMPRESAS	321	219	68.2%
	VISITAS A CENTROS	321	144	44.8%
	PARTICIPACIÓN MEDIA 2003			68%
2004	SESIONES DE ORIENTACIÓN	315	227	72.1%
	VISITAS A EMPRESAS	315	204	64.8%
	VISITAS A CENTROS	315	116	36.8%
	PARTICIPACIÓN MEDIA 2004			57.9%
2005	SESIONES DE ORIENTACIÓN	287	113	39.4%
	VISITAS A EMPRESAS	287	175	61%
	VISITAS A CENTROS	287	112	39%
	PARTICIPACIÓN MEDIA 2005			46.5%
TOTAL	SESIONES DE ORIENTACIÓN	923	632	68.5%
	VISITAS A EMPRESAS	923	598	64.8%
	VISITAS A CENTROS	923	372	40.3%
	TOTAL PARTICIPACIÓN MEDIA			57.9%

La siguiente tabla recoge los datos sobre el alumnado participante en las sesiones de orientación cada año:

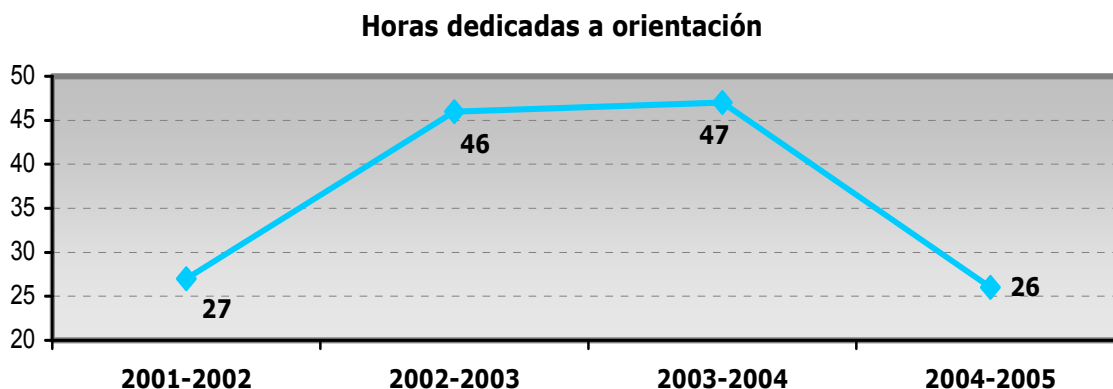
SESIONES DE ORIENTACIÓN	TOTAL ALUMNADO DEBABARRENA	PARTICIPANTE EN ACTIVIDAD	%
2003	658	565	86%
2004	659	522	79.2%
2005	613	245	40%
TOTAL	1930	1332	69%

7.3.- HORAS DEDICADAS A ORIENTACION

OBJ: incremento anual = ó > del 20%

Estos son los porcentajes del incremento anual desglosados por años y teniendo en cuenta las horas del año anterior:

	AÑO 2001-2002	AÑO 2002-2003	AÑO 2003-2004	AÑO 2004-2005
Horas	27	46	47	26
Incremento		70.37%	2.17%	-44.68 %



Como se puede apreciar en el gráfico, el primer y segundo año del programa se incrementaron considerablemente las horas de orientación que se dedicaron a la igualdad de oportunidades en la elección profesional.

El tercer año la reducción de las horas dedicadas a este tema se debió a la falta de tiempo en los centros escolares, ya que se redujeron las horas en general para orientación por la puesta en marcha de otros programas escolares como por ejemplo la Agenda 21.

7.4.- INCREMENTO DE MATRICULACIONES EN FORMACIONES TÉCNICAS Y TECNOLÓGICAS DE LA COMARCA

OBJ: incremento 5%

CONSEGUIDO DE MEDIA (*): 9.32 %

(*) Faltan los datos de las matriculaciones en ciclos superiores de formación profesional y universitarios en el 2006-2007

CICLOS SUPERIORES DE FORMACIÓN PROFESIONAL Y UNIVERSITARIOS: EN EL 2006-2007.

CONSEGUIDO: Se evaluará en el año 2006-2007.

GRADOS MEDIOS DE FORMACIÓN PROFESIONAL: 2004-2005 y 2005-2006.

CONSEGUIDO: 9.32 %

CONSEGUIDO CURSO 2004-2005: 11.42% (*)

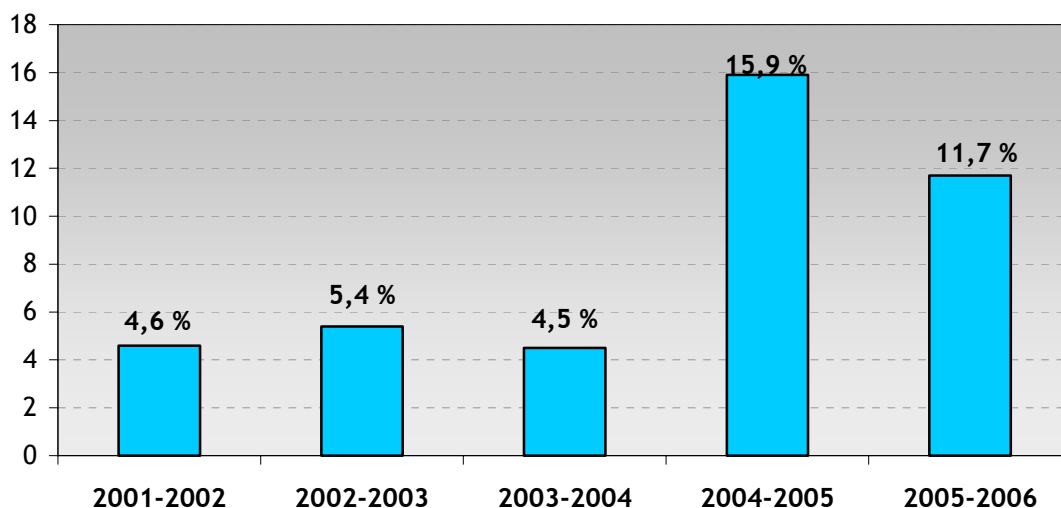
CONSEGUIDO CURSO 2005-2006: 7.22% (*)

(*) Para calcular el incremento se ha tenido en cuenta la media de las matriculaciones de los años anteriores a la puesta en marcha del programa.

El incremento medio de matriculaciones femeninas en el primer curso de los ciclos medios de formación profesional ha sido del: **9.32 %**

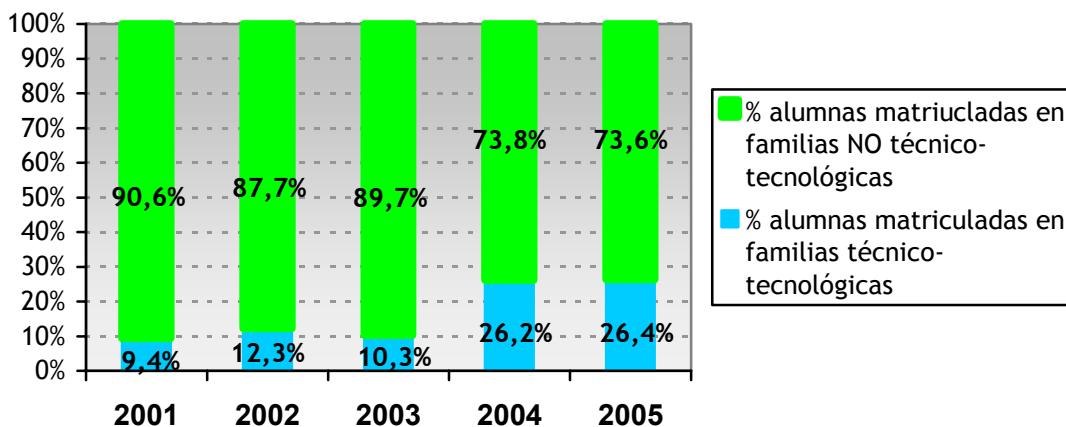
	2001-2002		2002-2003		2003-2004		2004-2005		2005-2006	
	TOTAL	1º	TOTAL	1º	TOTAL	1º	TOTAL	1º	TOTAL	1º
ALUMNADO	257	151	301	166	256	133	276	157	286	162
CHICAS	12	7	17	9	15	6	32	25	32	19
%	4,7 %	4,6 %	5,6 %	5,4 %	5,6 %	4,5 %	11,6 %	15,9 %	11,2 %	11,7 %
	Media:						Incremento:			
	4.8						11,42		7,22	

Porcentaje de alumnas en familias técnico-tecnológicas de la formación profesional

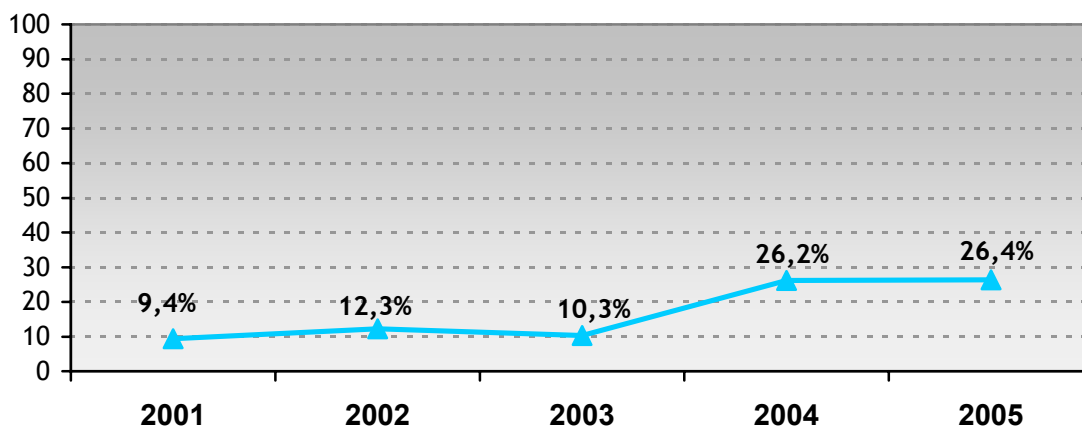


Otro dato importante lo tenemos en el porcentaje de mujeres matriculadas en grados medios de formación profesional que han optado por estudios en ramas técnico-tecnológicas, frente a las que han optado por estudios en otras familias:

Porcentaje de alumnas que en estudios de grado medio de formación profesional han optado por familias técnico-tecnológicas



Evolución del porcentaje de alumnas que en estudios de grado medio de formación profesional han optado por familias técnico-tecnológicas



8. RESULTADOS GENERALES

8.1.- PARTICIPACIÓN:

1.- La participación de los centros de Educación Secundaria Obligatoria ha variado a lo largo de los tres años que ha durado el programa. En total han participado 706 chicas de la comarca de un total de 923 (un 76.48%).

2.- Las actividades en las que a lo largo de los tres años ha habido mayor participación han sido en las sesiones de orientación que se han hecho en los centros y las visitas a empresas con una participación femenina media del 89.51% y 84.84% respectivamente.

3.- En cuanto a las sesiones de orientación:

- El primer año y el segundo año la participación en las sesiones de orientación fue completa, ya que todos los centros participaron y se implicaron en ella.
- El principal motivo alegado por los centros para no realizar sesiones de orientación o para disminuir el número de estas durante el curso 2004-2005 fue la falta de tiempo al reducirse las horas de tutoría por tener que participar en otros programas como por ejemplo Agenda 21.

4.- Cada año se ha incrementado positiva y considerablemente la actividad de visitas a empresas, con una participación del 75.34% de las alumnas del programa el primer año, el 89.87% el segundo año y 93.58% el último año.

5.- En cuanto a las jornadas de puertas abiertas a centros de formación profesional y a la escuela de ingeniería técnica:

- La participación más baja se dio en las jornadas de puertas abiertas a los centros de formación profesional (un 51.13%). La mayoría de los centros opinaron que era repetir una acción que realizaban con todo el alumnado de 4º de la E.S.O.

- A los centros que realizaron la actividad les pareció positiva y consideraron adecuado repetirla en años siguientes.
- El grado de participación en esta actividad fue aumentando tímidamente a lo largo de los tres años que duró el programa.

6.- **La participación de los padres y madres** en las jornadas de puertas abiertas, que se realizó el primer año, fue nula. Las razones pudieron ser diversas: falta de interés hacia este tema, ver lejana la elección de sus hijas, no ver que la elección de sus hijas podría encaminarse por ese camino, falta de información respecto a las jornadas, poca claridad en la información que se les hizo llegar, etc. Se pensó solucionar este problema en cierta medida realizando un folleto informativo que se les hizo llegar por otras vías (no mediante sus hijas), para asegurarse de que la información no se perdería y hacerla llegar a sus destinatarios (padres y madres).

8.2.- OTROS:

1.- La comunicación por e-mail con los centros no fue muy eficaz, puesto que la mayoría de los centros no utilizaban con frecuencia este medio. En la mayoría de los centros, los mensajes pasaban primero por secretaría por lo que llegaban tarde a la persona destinataria.

2.- En general, los centros veían más positivo y enriquecedor realizar todas las acciones en común con chicos y chicas. Además, les pareció una labor muy complicada organizar las clases dividiendo los grupos.

3.- Se pudo apreciar durante las visitas a empresas que el alumnado desconocía el itinerario formativo y los estudios que podían realizar. Se consideró importante la posibilidad de realizar una sesión en clase respecto al itinerario y tipo de estudios en especialidades de tipo técnico tecnológico antes de realizar las visitas de puertas abiertas, ya que en alguna de las presentaciones de empresas las alumnas habían estado algo perdidas por desconocer palabras como ingeniero técnico ó superior.

4.- Las alumnas de 3º de E.S.O. veían muy lejana la idea de elegir su itinerario formativo. No eran conscientes de que las optativas / opcionales que elegían en 4º de E.S.O. influían y condicionaban muchas veces su elección posterior.

5.- El último año no hubo tiempo suficiente en los centros escolares para llevar a cabo las actividades de forma ordenada y operativa. Se plantearon muchas actividades para el poco tiempo del que se disponía.

6.- El último año el Elgoibar BHI realizó una visita con los chicos a la guardería de Elgoibar como actividad paralela a la visita que realizaron las chicas a las empresas. La valoración del centro fue positiva.

9. PROPUESTAS DE MEJORA.

9.1.- PROPUESTAS DE MEJORA DE LOS CENTROS ESCOLARES REALIZADAS DURANTE EL DESARROLLO DEL PROYECTO.

- Incluir a los chicos en todas las actividades para facilitarles la labor de coordinación a los centros. Esta propuesta no se aprobó por ser un programa dirigido a mujeres y porque no se correspondía con el objetivo del programa.
- Realizar un folleto explicativo y enviarlo directamente a las familias para involucrarlas en el tema. Esta propuesta se aprobó y así se hizo durante los dos últimos años.

9.2.- PROPUESTAS DE MEJORA DE DEBEGESA

- Necesidad de implicación de otros estamentos e instituciones de mayor nivel para que sea posible un cambio de imagen y estereotipos (Gobierno Vasco, Departamento de Educación para la formación de profesorado y de personal orientador, Asociaciones patronales y sindicales...)
- Necesidad de que se trabaje la igualdad de oportunidades de forma transversal y continua.
- Conveniencia de que el profesorado reciba una formación básica en igualdad de oportunidades. Manual de buenas prácticas.
- Necesidad de crear en los Berritzegunes una figura responsable de igualdad de oportunidades que coordine todos los años las actividades de los centros en este ámbito, ya que hay una gran movilidad del personal orientador en los centros escolares.

- Incluir la orientación para la igualdad de oportunidades formativas desde edades más tempranas, para que el alumnado lo interiorice.
- Realizar un seguimiento del programa en 4º de la E.S.O. o darle continuidad.
- Utilizar los recursos de la zona (revistas, prensa...) para informar y concienciar a las familias.
- Comenzar antes y con un cronograma fijado para evitar problemas de planificación y tiempo en los centros (cara a visitas y actividades fuera del aula).
- Generar contactos entre los centros escolares y las empresas y los centros formativos para posibilitar que realicen visitas una vez finalizado el programa.
- Desarrollar sesiones de orientación profesional previas a las visitas a empresas y a centros de formación profesional.
- Plantear el concurso de redacción como obligatorio dentro de alguna asignatura o tutoría.

ANEXO 1

(Folletos informativos para padres y madres).

FOLLETO INFORMATIVO PARA PADRÉS Y MADRES DEL AÑO 2003



FOLLETO INFORMATIVO PARA PADRÉS Y MADRES DEL AÑO 2004



FOLLETO INFORMATIVO PARA PADRÉS Y MADRES DEL AÑO 2005

Hiri erdian da, hirugarren ordea, garapen Debegesaren 10. urteurrenaren ospakizuna. 10 urte baino gehiago dira Debegesa eta Deba Behoko Garapen Elkartea elkarrekin lan egiten ari dira. Hain zuzen, Debegesaren bidez, Deba Behoko Garapen Elkartea eta Deba Behoko Garapen Elkartea elkarrekin lan egiten ari dira. Hain zuzen, Debegesaren bidez, Deba Behoko Garapen Elkartea eta Deba Behoko Garapen Elkartea elkarrekin lan egiten ari dira.

Hain zuzen, Debegesaren bidez, Deba Behoko Garapen Elkartea eta Deba Behoko Garapen Elkartea elkarrekin lan egiten ari dira. Hain zuzen, Debegesaren bidez, Deba Behoko Garapen Elkartea eta Deba Behoko Garapen Elkartea elkarrekin lan egiten ari dira.

Hain zuzen, Debegesaren bidez, Deba Behoko Garapen Elkartea eta Deba Behoko Garapen Elkartea elkarrekin lan egiten ari dira. Hain zuzen, Debegesaren bidez, Deba Behoko Garapen Elkartea eta Deba Behoko Garapen Elkartea elkarrekin lan egiten ari dira.

Europa Garapen Fundazioa

Fondos Sociales Europeos

Debarrena

GOBIERNO VASCO

Deba Behoko Garapen Elkartea

Sociedad para el Desarrollo Económico del Bajo Deba

Una buena elección, puede evitar que se te cuelen muchas oportunidades de empleo

Una buena elección, puede evitar que se te cuelen muchas oportunidades de empleo

Los padres deben de tener en cuenta que el futuro de sus hijos depende de la educación que les damos hoy. Deben de tener en cuenta que el futuro de sus hijos depende de la educación que les damos hoy.

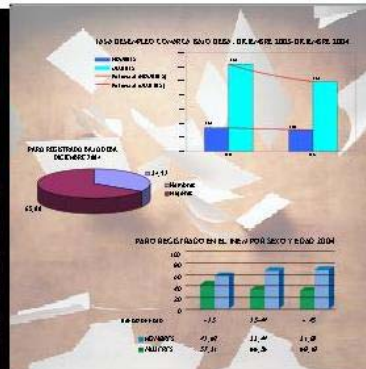
Los padres deben de tener en cuenta que el futuro de sus hijos depende de la educación que les damos hoy. Deben de tener en cuenta que el futuro de sus hijos depende de la educación que les damos hoy.

Los padres deben de tener en cuenta que el futuro de sus hijos depende de la educación que les damos hoy. Deben de tener en cuenta que el futuro de sus hijos depende de la educación que les damos hoy.

Los padres deben de tener en cuenta que el futuro de sus hijos depende de la educación que les damos hoy. Deben de tener en cuenta que el futuro de sus hijos depende de la educación que les damos hoy.

Los padres deben de tener en cuenta que el futuro de sus hijos depende de la educación que les damos hoy. Deben de tener en cuenta que el futuro de sus hijos depende de la educación que les damos hoy.

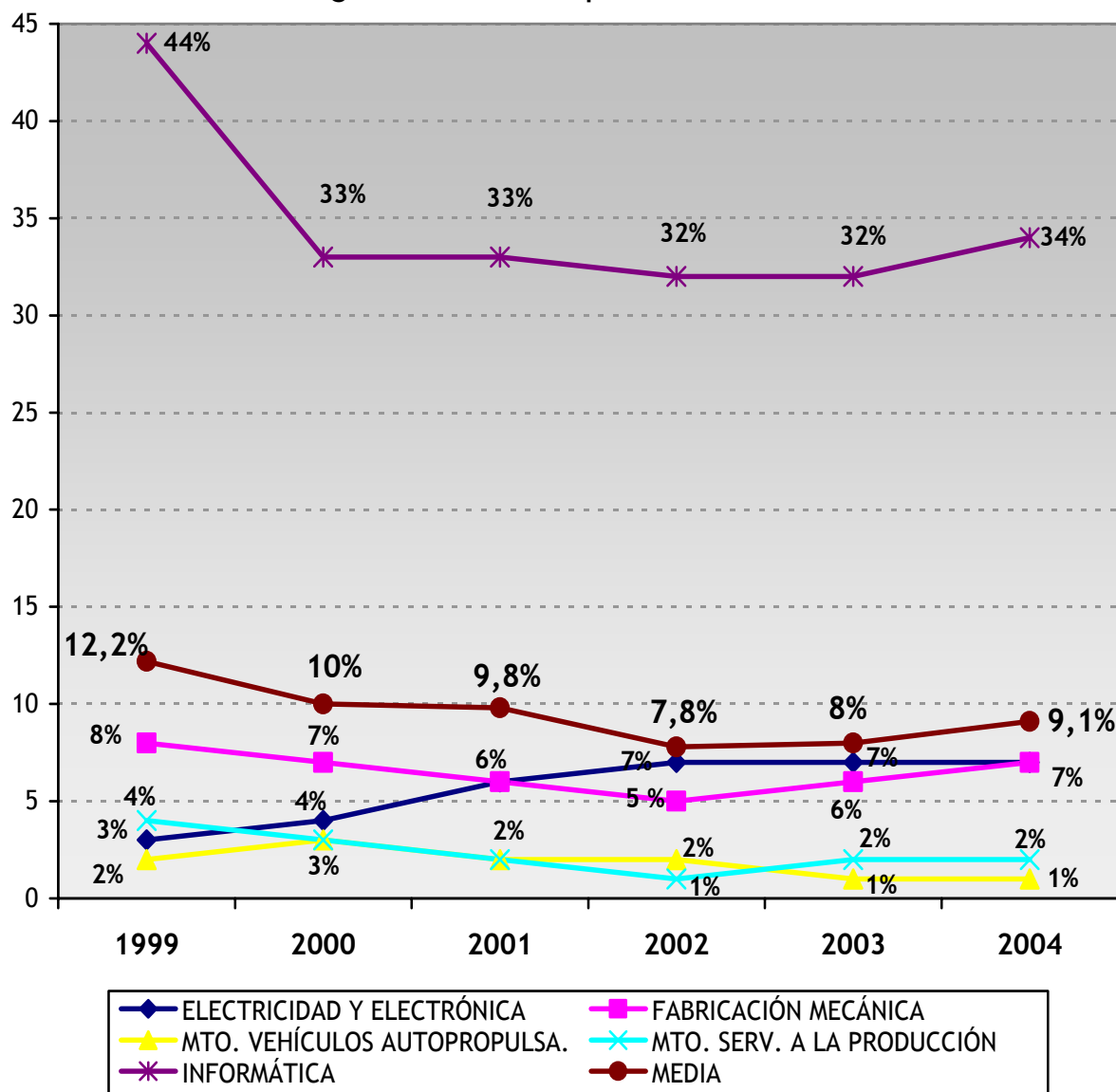
Los padres deben de tener en cuenta que el futuro de sus hijos depende de la educación que les damos hoy. Deben de tener en cuenta que el futuro de sus hijos depende de la educación que les damos hoy.



ANEXO 2

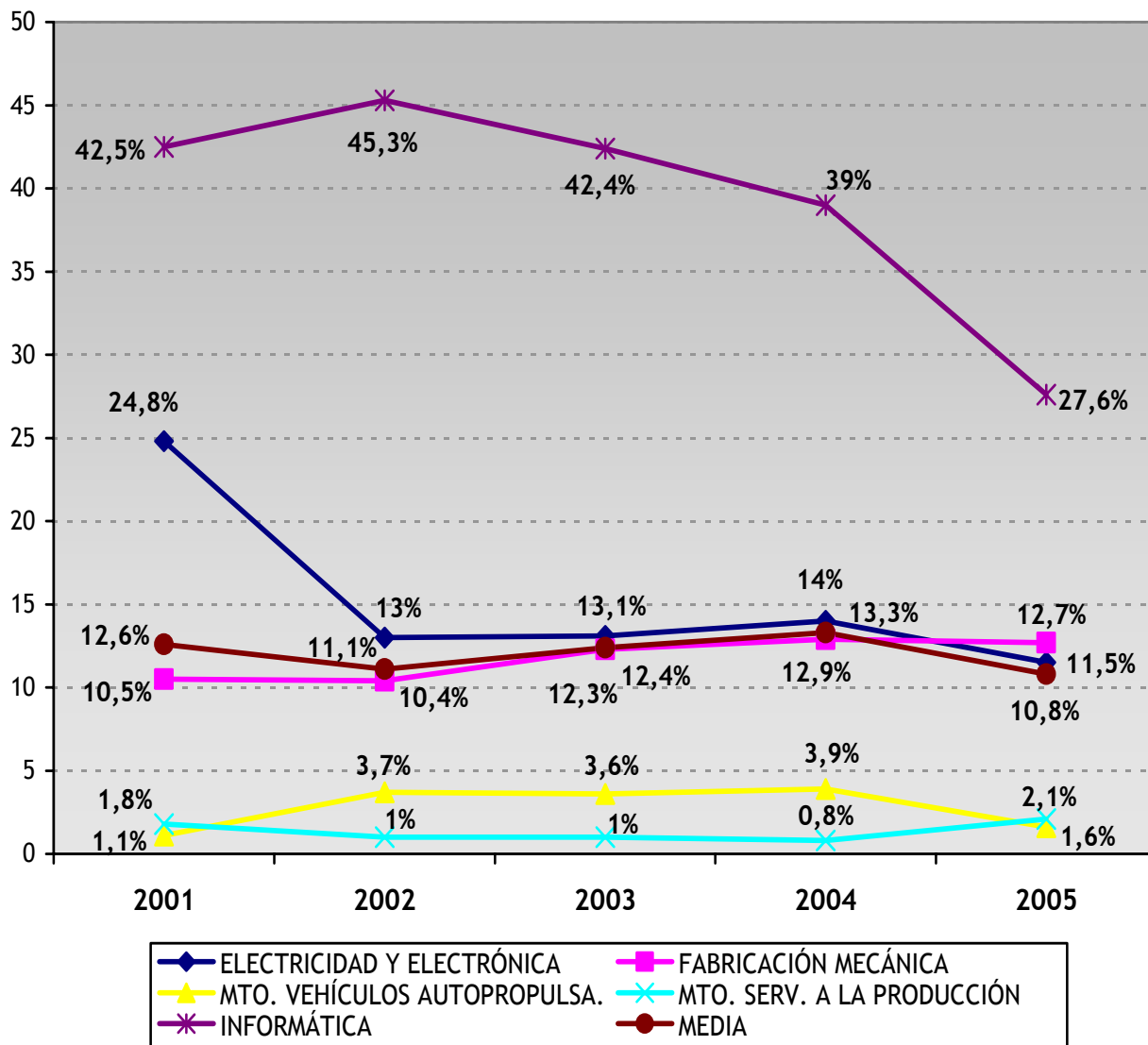
(Matriculaciones en familias técnico-
tecnológicas en la CAPV y en
Debabarrena)

Gráfica 1. Evolución de las matriculaciones en familias técnico-tecnológicas de formación profesional de la CAPV



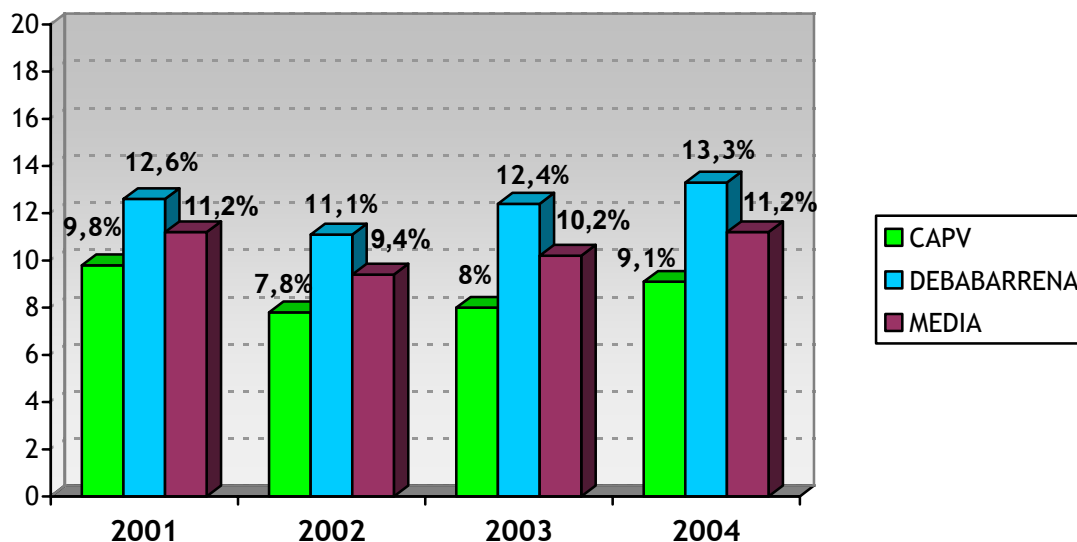
	MUJER Prevalencia sobre Total Alumn.(%) CAPV					
	1999	2000	2001	2002	2003	2004
ELECTRICIDAD Y ELECTRÓNICA	3 %	4 %	6 %	7 %	7 %	7 %
FABRICACIÓN MECÁNICA	8 %	7 %	6 %	5 %	6 %	7 %
MTO. VEHÍCULOS AUTOPROPULSA.	2 %	3 %	2 %	2 %	1 %	1 %
MTO. SERV. A LA PRODUCCIÓN	4 %	3 %	2 %	1 %	2 %	2 %
INFORMÁTICA	44 %	33 %	33 %	32 %	32 %	34 %
MEDIA	12.2 %	10 %	9.8 %	7.8 %	8 %	9.1 %

Gráfica 2. Evolución de las matriculaciones en familias técnico-tecnológicas de formación profesional en Debabarrena

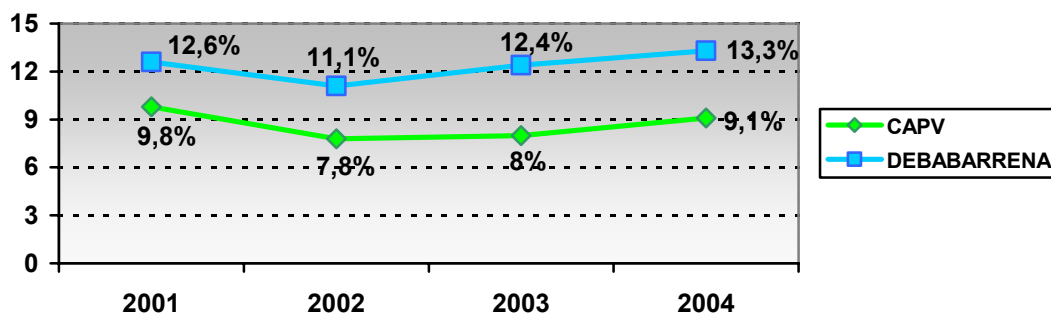


	MUJER Prevalencia sobre Total Alumn. (%) DEBABARRENA				
	2001	2002	2003	2004	2005
ELECTRICIDAD Y ELECTRÓNICA	24.8 %	13 %	13,1 %	14 %	11,5 %
FABRICACIÓN MECÁNICA	10,5 %	10.4 %	12.3 %	12.9 %	12.7 %
MTO. VEHÍCULOS AUTOPROPULSA.	1.1 %	3.7 %	3.6 %	3.9 %	1.6 %
MTO. SERV. A LA PRODUCCIÓN	1.8 %	1 %	1 %	0.8 %	2.1 %
INFORMÁTICA	42.5 %	45.3 %	42.4 %	39 %	27.6 %
MEDIA	12.6 %	11.1 5	12.4 %	13.3 %	10.8 %

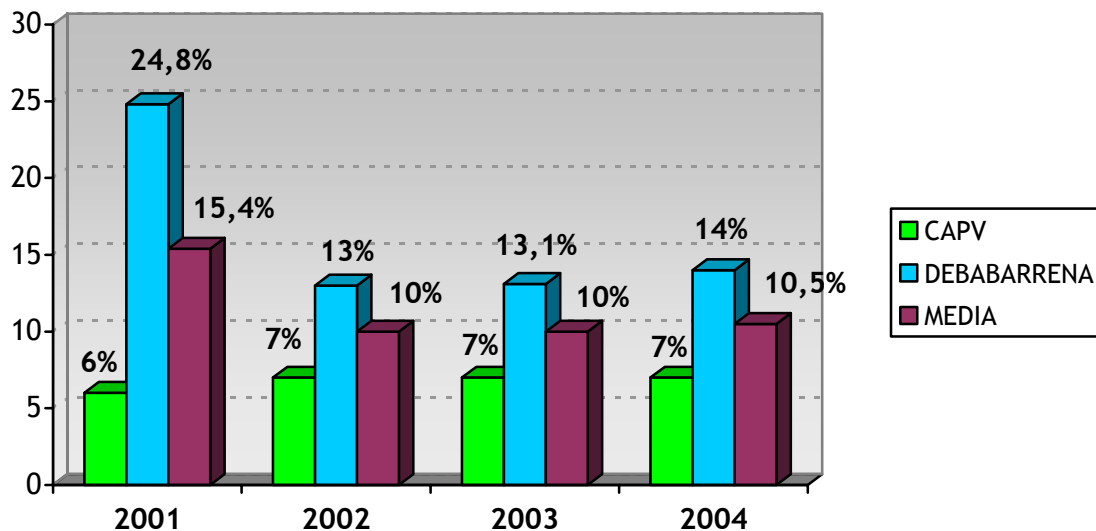
Gráfica 3. Comparativa de prevalencia femenina en ramas técnico-tecnológicas en Debabarrena y en la CAPV



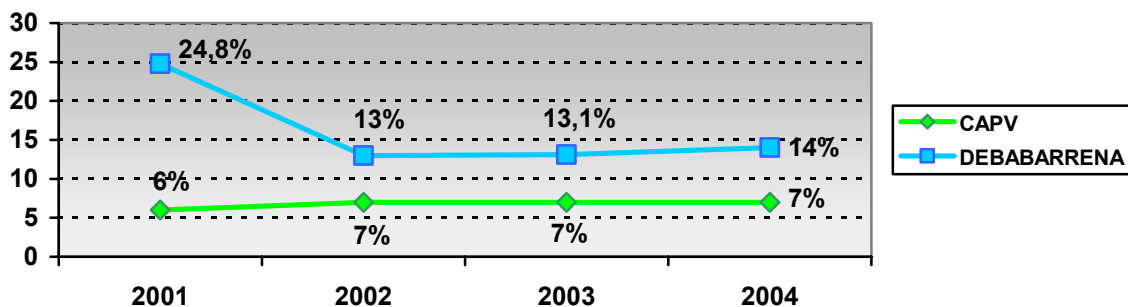
	MUJER Prevalencia sobre Total Alumn.(%) MEDIAS			
	2001	2002	2003	2004
CAPV	9.8 %	7.8 %	8 %	9.1 %
DEBABARRENA	12.6 %	11.1 %	12.4 %	13.3 %
MEDIA	11.2%	9.4%	10.2%	11.2%



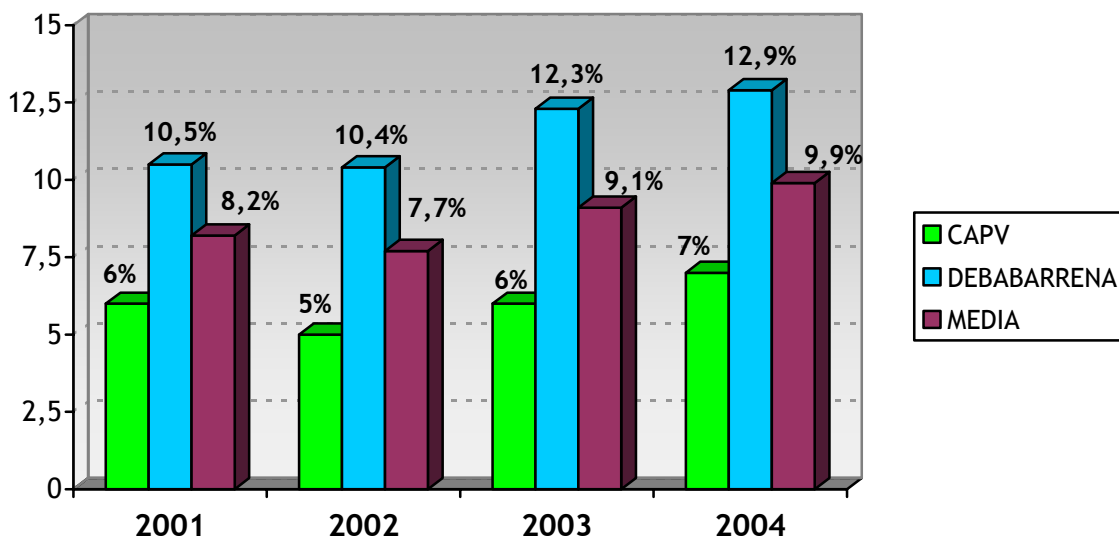
Gráfica 4. Comparativa de la prevalencia femenina en la rama de Electricidad y Electrónica en Debabarrena y en la CAPV



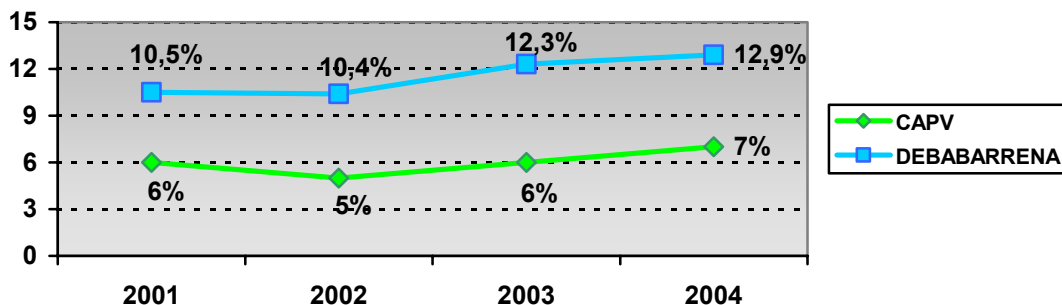
	MUJER Prevalencia sobre Total Alumn.(%) ELECTRICIDAD Y ELECTRONICA			
	2001	2002	2003	2004
CAPV	6 %	7 %	7 %	7 %
DEBABARRENA	24.8 %	13 %	13,1 %	14 %
MEDIA	15.4 %	10 %	10 %	10.5 %



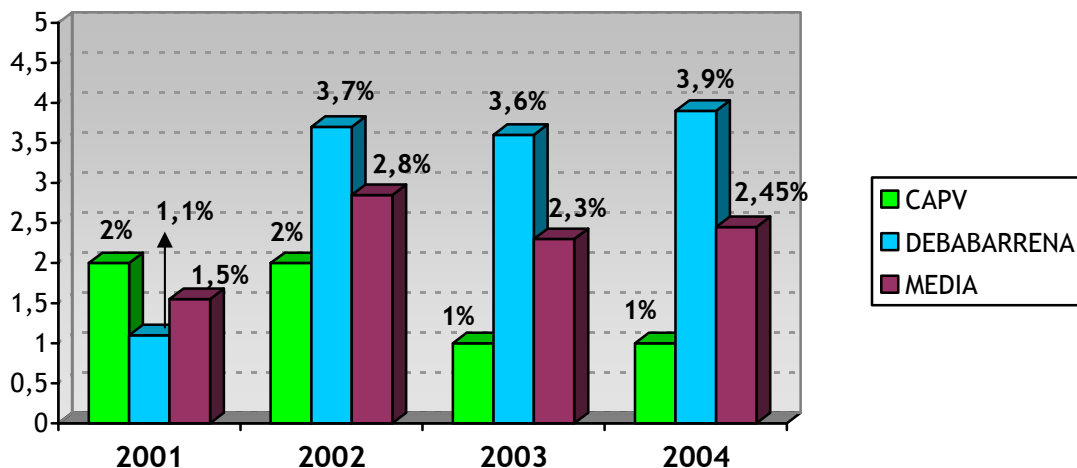
Gráfica 5. Comparativa de la prevalencia femenina en la rama de Fabricación Metálica en Debabarrena y en la CAPV



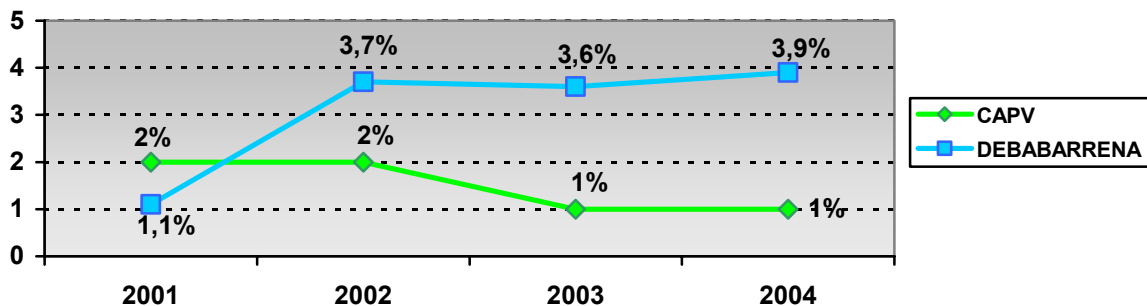
	MUJER Prevalencia sobre Total Alumn.(%) FABRICACIÓN MECÁNICA			
	2001	2002	2003	2004
CAPV	6 %	5 %	6 %	7 %
DEBABARRENA	10,5 %	10.4 %	12.3 %	12.9 %
MEDIA	8.25 %	7.7 %	9.1 %	9.9 %



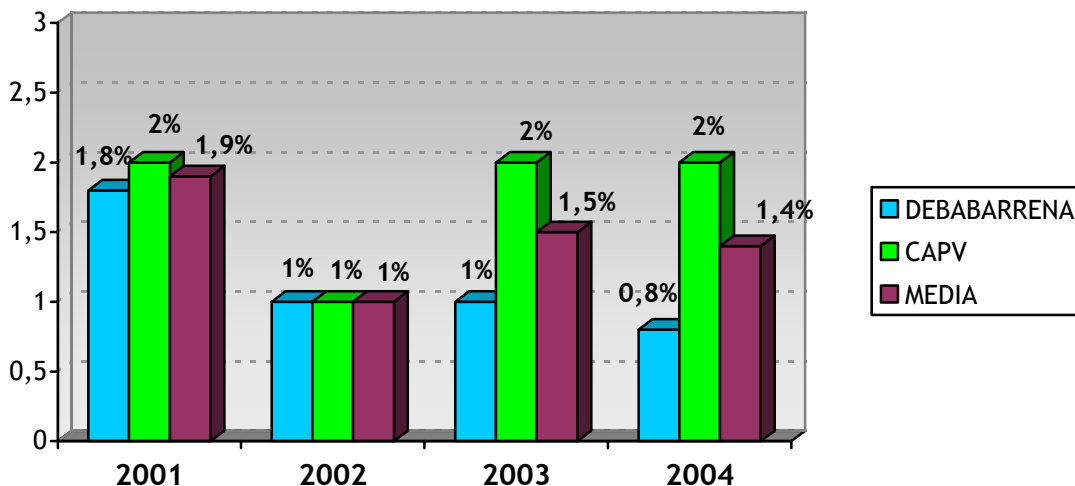
Gráfica 6. Comparativa de la prevalencia femenina en la rama de Mantenimiento de Vehículos Autopropulsados en Debabarrena y en la CAPV



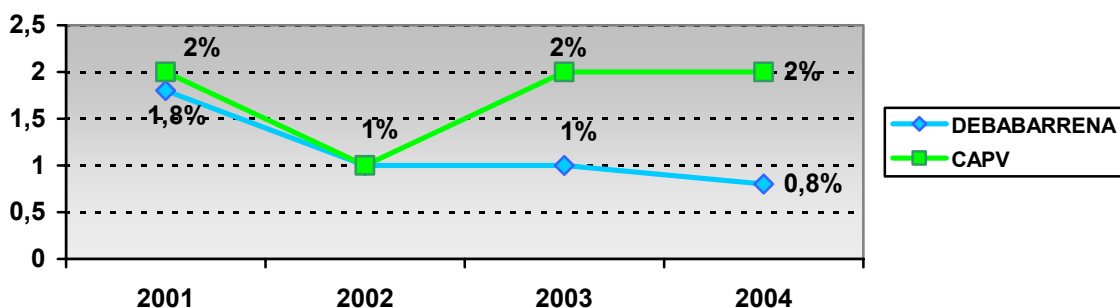
	MUJER Prevalencia sobre Total Alumn.(%) MTO. VEHÍCULOS AUTOPROPULSADOS			
	2001	2002	2003	2004
CAPV	2 %	2 %	1 %	1 %
DEBABARRENA	1.1 %	3.7 %	3.6 %	3.9 %
MEDIA	1.55 %	2.85 %	2.3 %	2.45 %



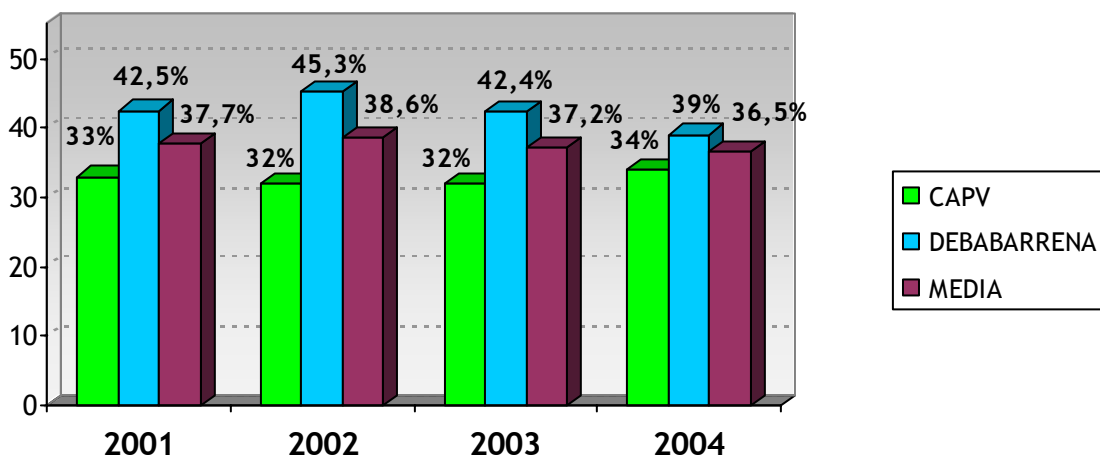
Gráfica 7. Comparativa de la prevalencia femenina en la rama de Mantenimiento y Servicios a la Producción en Debabarrena y en la CAPV



	MUJER			
	Prevalencia sobre Total Alumn.(%)			
	MANTENIMIENTO Y SERVICIOS A LA PRODUCCIÓN			
	2001	2002	2003	2004
CAPV	2 %	1 %	2 %	2 %
DEBABARRENA	1.8 %	1 %	1 %	0.8 %
MEDIA	1.9 %	1 %	1.5 %	1.4 %



Gráfica 8. Comparativa de la prevalencia femenina en la rama de Informática en Debegesa y en la CAPV



	MUJER Prevalencia sobre Total Alumn.(%) INFORMÁTICA			
	2001	2002	2003	2004
CAPV	33 %	32 %	32 %	34 %
DEBABARRENA	42.5 %	45.3 %	42.4 %	39 %
MEDIA	37.75 %	38.65 %	37.2 %	36.5 %

